



GUIDE TOURISTIQUE

COUCHES

ET AUTOUR DU COUCHOIS



| ÉDITION 2026 |





CHATEAU DE COUCHES

Le Château de Couches dit de Marguerite de Bourgogne est un ensemble inscrit au titre des monuments historiques français. Erigé à partir du XIème siècle et remanié au XVème siècle puis XIXème siècle, le Château vous ouvre désormais ses portes pour de nombreuses activités.

Que faire ?

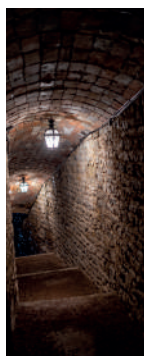
- Visites du Château
- Dégustation de vins
- Restaurant Le Blason de Vair
- Jeux numériques et escapes games
- Animations enfants
- Chambres
- Evenementiel privé et professionnel
- Séminaires d'entreprises

Quand ?

Le Château vous accueille du mois de février jusqu'au mois de décembre inclus.

Nous vous invitons à découvrir le programme de nos événements ainsi que les jours et horaires d'ouverture sur notre site internet :

www.chateaudecouches.com



CHATEAU COUCHES

71 490 COUCHES

www.chateaudecouches.com

contact@chateaudecouches.com

03 85 45 57 99



VILLAGES
& PATRIMOINE

04/21



SE LOGER
À COUCHES

22/28



SE RESTAURER
DANS LE COUCHOIS

29/31



LES VITICULTEURS
DU COUCHOIS

34/41



LES RANDONNÉES
EN COUCHOIS

45/53



LOISIRS
ET MANIFESTATIONS

55/62

GB Anglais parlé



Animaux acceptés



Chalets bois



Vélos

D Allemand parlé



Télévision



Piscine



Garage à vélos

NL Néerlandais parlé



Téléphone



Lave-linge



Garage voiture

I Italien parlé



Internet - Wifi



Lave-vaisselle

CV Chèques vacances acceptés



Climatisation



Parking



COUCHES

Village typique de la Bourgogne du Sud

Le paysage vallonné, qui propose de nombreuses randonnées, abrite de vastes vignobles produisant des vins d'Appellation d'Origine Contrôlée. Un riche patrimoine architectural (Château Marguerite de Bourgogne, Vieil Hôpital, Tour Bajole, Maison des Templiers...) vous contera l'histoire de COUCHES et vous ramènera à l'époque médiévale. Ce cadre de vie si agréable vous proposera tous les services et commerces nécessaires au quotidien afin que vous puissiez passer un agréable séjour en Pays Couchois.

Situation géographique

En Saône-et-Loire, à la limite entre Les Monts du Morvan et la Côte Chalonnaise. L'agglomération de Couches s'étire sur plus de deux kilomètres. C'est l'une des communes les plus vastes de France (20 km²). La commune de COUCHES est située à 25 km à l'est d'Autun, 27 km à l'ouest de Chalon-sur-Saône et à 33 km de Beaune. Elle occupe un site pittoresque au sein de la Côte Chalonnaise. Couches bénéficie d'un accès facile à proximité des grands axes de circulation.

Services

Coiffeur, supérette, Maison de santé pluridisciplinaire, pharmacie. Restaurants, hôtel, gîtes, chambres d'hôtes, domaines viticoles. Agence postale, banque, bibliothèque, etc...

Activités / Loisirs

Découverte du patrimoine de Couches, visite du Château de Couches, de Marguerite de Bourgogne, sentiers pédestres et VTT, circuit des lavoirs, tennis, nombreuses manifestations...

Couches et ses traditions

La société « Les Chevaliers de l'Arquebuse », créée en 1427 est la 2ème association la plus ancienne de France. Elle organise tous les ans en Juillet « la Fête de l'Oiseau ». « La Vivre » : depuis 1888, Couches fait revivre tous les 20 ans la légende de la Vivre, animal fabuleux, qui, pendant le Moyen Age semait la terreur dans nos régions. Reconstitutions historiques, défilés de chars, groupes musicaux et animations dans un cadre médiéval sont organisés par tous les habitants du Couchois. L'édition 2008 a attiré plus de 30 000 personnes. Rendez-vous maintenant en 2028.

Informations pratiques

Mairie de Couches

Place de l'Hôtel de Ville
71490 COUCHES

Tél. 03 85 98 19 20

contact@mairie-couches.fr
www.mairie-couches.fr

Jours et horaires d'ouvertures

Lundi / Mardi / Jeudi / Vendredi
9h00 - 12h00
Mercredi
9h00 - 12h00 / 14h00 - 17h00





Le Prieuré Saint-Georges

Dès les premiers âges de la chrétienté, Couches fut élu comme lieu de prière. Le Monastère construit sans doute au VII^{ème} siècle, fut détruit par les Sarrazins en 725, il dut être reconstruit dès le début du IX^{ème} siècle, puisqu'il en est fait mention dans un diplôme de Charles le Chauve, en 843.

En 939, l'Abbaye fut de nouveau détruite, et transformée en château fort, elle tomba aux mains des laïques, en 990, et fut mise sous la sauvegarde de la puissante Abbaye de Flavigny. Le Monastère fut réparé de telle façon qu'en 1098 « Hugues de Flavigny », petit-fils de l'empereur Othon III, pouvait y recevoir « somptueusement », et y traiter « magnifiquement » l'évêque d'Autun qui revenait de Lyon.

En 1359 et 1360 Couches subit l'assaut des anglais qui ne laissèrent que ruines sur leur passage, le Prieuré fut très endommagé, le Monastère fut entièrement ravagé par le feu, les cloches elles-mêmes fondirent. Sa remise en état devait être rapidement entreprise, puisqu'en 1364, le prieur « Hugues de Montagu » demandait à l'Abbaye de Flavigny, de pouvoir consacrer les 100 livres annuelles de redevances, aux réparations ; faculté qui lui fut accordée le 3 janvier 1365.

Au cours des années 1438 et 1441, « les Ecorcheurs », l'une de ces compagnies de brigands, qui semait la terreur au Moyen-Age, pillèrent et saccagèrent Couches et les environs. Nul doute que le Prieuré reçut leur visite. Antoine de Clugny, prieur en 1463, restaura l'église du Prieuré, et y fonda La Chapelle en l'honneur de Saint Jean l'évangéliste, et Sainte Madeleine. L'autel fut consacré le 7 août 1496. Les voûtes à nervures, qui sont en avant des absides, le portait et les fenêtres à vitraux, sont l'oeuvre d'Antoine de Clugny. La fameuse poutre ornée de pampres, et de deux têtes d'animaux fantastiques, est supposée évoquer une représentation de la Vierge, cette oeuvre est due au prieur " Etienne de Neufville " et porte la date du 8 janvier 1456.

L'histoire de Couches

L'histoire de Couches est très ancienne, elle remonte à l'époque gallo-romaine. Couches était alors une agglomération importante sur la voie romaine conduisant de Lyon au Bassin Parisien, en passant par Chalons et Autun. C'est sur cette voie, à un endroit proche de Couches qu'a eu lieu, semble-t-il, le combat où l'éduen Julius Sacrovir fut battu par le général romain Silius en l'an 21 de notre ère, bataille qui fit disparaître à jamais la « Nationalité » éduenne.

Les Musulmans dévastèrent la ville, probablement lors du sac d'Autun en 731. Au VIII^{ème} siècle, une abbaye fut fondée. Celle-ci fut soumise aux attaques et vexations des seigneurs du voisinage et sera rattachée en 1026 à l'Abbaye de Flavigny et réduite en prieuré. Les seigneurs renouvelèrent leurs attaques contre les moines en vue d'accroître leurs domaines. L'abbé de Flavigny plaça alors la ville de Couches sous la garde royale.

En 1285, le Duc Robert II fut inféodé par le Roi Philippe le Bel de tous les droits royaux sur Couches, y compris la garde du prieuré. Les habitants de Couches protestèrent alors contre cet abandon royal des droits sur Couches.

En 1295, par lettres royales, il fut décidé que le Duc conserverait la garde du prieuré et la moitié des droits de justice mais le Roi gardait ses droits sur la ville et maintenait ses officiers. La ville de Couches était devenue une enclave royale.

La terre de Couches est divisée au XII^{ème} siècle en deux territoires distincts : Couches en Royauté placé sous la protection du Roi comprenant l'église paroissiale, l'hôpital, le prieuré Saint-Georges et la plus grande partie du bourg. La ville appartient au bailliage de Mâcon, puis à celui d'Autun. Couches en Duché placé sous la suzeraineté du Duc de Bourgogne. Cette zone appartient au bailliage de Montcenis, qui fut supprimé par lettres patentes le 16 septembre 1477 et réuni à celui d'Autun. Couches en Duché était, du point de vue territorial moins important que Couches en Royauté, bien que les comtes et barons liés aux Ducs de Bourgogne aient réussi à enlever une bonne partie des terres aux moines du prieuré.

Au 17^{ème} siècle, la ville d'Autun qui venait de confier aux Jésuites la direction de son collège, voulut acquérir le prieuré de Couches, trop éloigné de Flavigny, pour être facilement administré par cette abbaye. L'abbé de Flavigny consentit l'union du Prieuré au collège moyennant d'importantes compensations financières. L'installation des Jésuites se fit solennellement vers 1600. Le Recteur du collège d'Autun fut co-seigneur et co-justicier, avec le Roi, sur le bourg de Couches et ses dépendances.

8 sur le plan de Couches en pages centrales





COUCHES

Le château dit de « Marguerite de Bourgogne »

Toujours majestueux et élégant, le château de Couches fête ses 10 siècles d'existence.

Au X^{ème} siècle, la France troublée par de nombreux conflits féodaux, se couvre de petits châteaux-forts. Le premier château est alors construit sur un éperon rocheux, dominant de profonds ravins et encadré de ruisseaux.

Du X^{ème} au XV^{ème} siècle, il connaît plusieurs phases de construction et d'embellissement, puis il est démantelé lors du conflit entre la France et la Bourgogne (fin XV^{ème} siècle) et subit de nombreuses destructions pendant les guerres de religions (fin XVI^{ème}) et surtout pendant la révolution française (fin XVIII^{ème} siècle).

Des origines du château, il ne reste rien de visible. La forteresse telle qu'on la voit aujourd'hui date de la fin du XII^{ème} siècle. Elle avait la forme d'une cour carrée défendue aux quatre angles par de grosses tours reliées entre elles par d'épaisses courtines.

A l'angle Nord-Est, le donjon, tour carrée massive dont les murs ont trois mètres d'épaisseur à la base, fut construit pour être imprenable. Il est le dernier refuge en cas de guerre. Un monte-charge, aménagé dans l'épaisseur des murs, permettait de hisser à chaque étage les munitions qui étaient jetées pour repousser l'assaillant. A l'intérieur de la cour, de nombreux bâtiments, aujourd'hui disparus, étaient accolés aux remparts et au donjon. Une large porte encore visible au 1^{er} étage du donjon permettait d'y accéder. Au XV^{ème} siècle, une élégante tourelle à pans coupés lui est ajoutée pour y loger un escalier à vis.

À l'Est, au milieu de la courtine, (entre la tour ronde et le donjon) se dresse encore à demi érasée, une tour en éperon, pointe du triangle dirigée vers l'ennemi, ouvrage défensif typique du XIII^{ème}

siècle. Au sous-sol une vaste salle sert aujourd'hui de caveau de dégustation. On y pénètre par les souterrains. Ceux-ci creusés à même le roc sillonnent le château de part en part, réseau secret de communication comportant çà et là d'humides et sinistres cachots.

Côté Nord, deux grosses tours rondes encadrent la porte décorée de masques Romains, donnant accès à la cour basse. Celle-ci de forme ovale est un vaste espace entouré de murailles où s'entassaient des bâtiments annexes pour les soldats, les paysans et le bétail. Au-dessus de la porte, le chemin de ronde qui reliait les deux petites tours, est encore visible.

À l'Ouest se trouvait l'entrée du château avec le pont-levis dont il reste le porche de pierre avec une petite porte et une plus large pour les attelages. Il reposait sur un pont dormant, enjambant le ravin protégé par deux tours rondes. L'une d'elles fut transformée en pavillon d'habitation au XIX^{ème} siècle. Telle était la forteresse des XIII^{ème} et XIV^{ème} siècles.

Selon la légende locale, la Reine Marguerite de Bourgogne, répudiée par son mari, Louis X le Hutin, en 1315, vint y finir ses jours dans le plus grand secret.

Son donjon massif, ses larges enceintes surplombent la vallée de la Creuse. Son pont-levis, son vaste réseau de souterrains témoignent du moyen âge féodal et guerrier. Blottie contre le rempart de la cour d'honneur, une grande chapelle gothique fut érigée au XV^{ème} siècle par le Chambellan du Duc de Bourgogne Claude de Montaigne.

La guerre avec le Royaume de France eut raison de ce château-fort qui se transforma peu à peu en demeure d'agrément dont il garde le charme et le chaleureux accueil.





L'église paroissiale de Saint-Martin

L'abbaye de Couches a donné naissance à la paroisse dont les Bénédictins furent les premiers curés. Ils la mirent sous le vocable de Saint Martin

(316 - 396), évêque de Tours, populaire dans cette région depuis le miracle que ce saint avait opéré dans la région éduenne. Miracle qu'il accomplit au Mont-Beuvray en faisant s'écrouler le temple élevé aux divinités païennes sur ce lieu, par le seul pouvoir de ses prières, dit la légende.

Le premier curé de Couches dont nous ayons le nom, est André Martin, qui vivait en 1422. La plupart de ses successeurs furent docteurs en théologie et pourvus de la charge d'archiprêtre. Bien qu'ils eussent avec eux plusieurs prêtres pour les aider à desservir cette vaste paroisse, la fonction de vicaire n'existait pas. En 1661, une dame très pieuse, Anne Tapenay, donna 500 livres afin d'aider à l'entretien d'un vicaire.

L'église paroissiale de Couches paraît être de la fin du XV^{ème} siècle. Elle a 21 mètres de largeur sur 13 mètres de haut. Les voûtes sont élégantes et légères, leurs nervures gracieuses et multiples rappellent la dernière époque de l'architecture gothique. Les nervures trop fortes que l'on voit à la voûte de la haute nef, ont été faites en 1839 lors de réparations importantes.

Le clocher bâti jusqu'aux deux tiers de sa hauteur, devait supporter une flèche. La tradition rapporte que la chute mortelle d'un ouvrier et peut-être aussi l'épuisement des ressources empêchèrent la réalisation de ce projet. La plus forte des cloches pesant environ 1.600 kilos est du XV^{ème} siècle, elle a été refondue en 1837 avec le même métal, mais sans qu'on en reproduise l'inscription originale. La seconde, du poids de 1.100 kilos, est de 1596, elle porte avec cette date l'inscription : « A fuiguer et tempestate libera nos Domine » (de la foudre et de la tempête, délivre nous Seigneur).

Le vitrail du chœur est de 1852, tous les autres sont de dates ultérieures, sauf celui de Saint Jean Baptiste qui est de 1856.

1 sur le plan de Couches en pages centrales

La maison des Templiers

« La date de construction est indiquée au-dessus d'une fenêtre dans la toiture (1610) mais elle fut, en fait, remontée sur des bases antérieures comme il est facile de le constater à la naissance des pignons.

Elle a fort belle allure avec ses deux tours et sa gracieuse galerie qui, il y a encore quelques années, n'était pas fermée. La longue pente de son toit fait songer à une vieille grand-mère sous son bonnet.

Dans l'une de ses deux tours subsiste encore un gracieux petit oratoire. Elle porte le nom de « maison des templiers », non pas qu'elle ait eu le moindre rapport avec l'ancien ordre des Templiers dissout en 1312, mais plus simplement parce qu'à la révocation de l'Édit de Nantes elle offrit l'hospitalité au pasteur et aux fidèles de l'église réformée, parce que M. de Truchis, propriétaire de la maison à cette époque était lui-même tenant de ladite religion.

Dans le langage populaire, les « Templiers » étant des gens qui fréquentaient le temple, d'où « Maison des Templiers ». Maison classée Monument Historique.

Couches Historique
d'après l'étude de l'Abbé GRUNDWALD.

5 sur le plan de Couches en pages centrales



COUCHES

Le vieil hôpital

Au quartier de la Colombière, avec sa tour d'escaliers et sa petite galerie sur la rivière. Sa porte est chiffrée au frontispice à la date 1565. Cette maison est l'ancien presbytère du pasteur protestant qui avait son temple immédiatement derrière. Après la révocation de l'Edit de Nantes (12 Octobre 1685), elle fut transformée en hôpital ».

Couches Historique d'après l'étude. De l'abbé GRUNDWALD

7 sur le plan de Couches en pages centrales

La Tour Bajole

La tour Bajole dresse la robuste carrure de ses trois étages en plein cœur du vieux Couches. Dès le XII^{ème} siècle, cette construction se trouvait sous la dépendance et le confortable voisinage du puissant prieuré Saint-Georges. Sans doute, fut-elle successivement une installation militaire de défense, puis la demeure d'un haut et riche dignitaire. Cependant son histoire est mal connue pourquoi cette appellation de Tour ? et de Bajol ?

De vieux écrits mentionnent l'existence d'une tour accolée à la maison. Elle devait occuper l'emplacement de l'escalier extérieur plus récent. Le mur qui le domine, porteur de quelques motifs sculptés et d'ouvertures, en est sans doute un vestige. Quant à l'appellation insolite de Bajol, elle a donné lieu à deux explications très différentes. Pour certains, Bajol vient de Baylus qui désignait un officier de justice. Il est possible que les moines du prieuré, ayant obtenu la protection du roi, aient installé son envoyé dans cette demeure dont ils étaient propriétaires en plein cœur de Couches en royauté. Mais pour d'autres, Bajol viendrait de Bezola, nom d'un ventier du prieuré auquel la maison avait été cédée. Longtemps la maison s'est appelée la tour aux ventiers, tandis que la rue Saint-Georges était la rue des Ventiers. Le ventier était un employé du prieuré d'un rang important puisqu'il avait pour charge de collecter les impôts.

La fonction était héréditaire et une dynastie de Bezola a pu se succéder dans la maison en lui donnant son nom. Mais dans le passé, elle s'est aussi appelée « Saint-Louis », « Sarrotte » et « Lanot ».

COUCHES EN BOURGOGNE. D'après Jean GADANT.

3 sur le plan de Couches en pages centrales

La Tour Guérin

Description du 13 Mai 1599 : « à l'entrée, deux petites tours de chaque côté de la porte ; tout à l'entour une muraille fort haute qui donne grande apparence qu'elle avait autrefois, fossés tout à l'entour, qui sont à présent remplis, personne des témoins ne pouvant dire les avoir vus. Dans la cour, il y a une grosse tour carrée que l'on appelle communément "la Tour Guérin" ayant quatre étages, dont les chambres ont en toute quadrature 18 et 20 pieds, avec une vis de pierre fort large pour monter jusqu'au faite de cette tour. Joignant, il y a un corps de logis garni d'une salle et au bout une chambre accompagnée de garde-ropes et galeries avec la cuisine au-dessous ; à main gauche de ce corps de logis est joignant une grange fort grande garnie de four et pressoir et autres commodités sur une grande cour de 80 pieds environ, couverte de hautes murailles. Joignant la haute tour, un petit lieu voûté appelé les prisons, de toute ancienneté.

L'aspect de cette demeure "seigneuriale" n'a guère changé de nos jours et, telle elle est apparue il y a quatre siècles, telle elle se présente sensiblement encore aux regards du XX^{ème} siècle, presque vis-à-vis de l'église Saint-Martin.

Couches Historique d'après l'étude de l'Abbé GRUNDWALD.

2 sur le plan de Couches en pages centrales





La Colombière

6 sur le plan de Couches en pages centrales

Cette maison, dont certaines parties (sa tour) remontent au XVI^e siècle, a appartenu au XVII^e siècle à François Lesage, seigneur de la Colombière et de Saint-Martin de Communes, et à son épouse, Anne d'Aubigné. Anne d'Aubigné était la petite-fille de Théodore Agrippa d'Aubigné (1552-1630), écrivain, maréchal de camp, vice-amiral de Guyenne et de Bretagne et compagnon du roi Henri IV. Elle était aussi la cousine germaine de Madame de Maintenon, seconde épouse du roi Louis XIV.

Dans cette maison est né, le 9 janvier 1676, Georges Louis Lesage, philosophe, physicien et mathématicien qui a publié le premier ouvrage en langue française sur l'optique de Newton. La Colombière était au cœur du quartier protestant de Couches. La famille Lesage avait donné un terrain pour y construire le temple, afin qu'il soit à proximité du consistoire, maison du pasteur, aujourd'hui le Vieil hôpital. Mais ce temple était bâti en terre d'Église, derrière le prieuré, emplacement non conforme aux édits des rois. Il fut donc fermé en 1674 et rasé, le 6 septembre 1685, lors de la révocation de l'Édit de Nantes. C'est pourquoi, les protestants se sont alors réunis clandestinement à la maison dite « des Templiers ».

Comme la plupart des protestants, la famille Lesage a quitté Couches pour Genève. Comme l'atteste le « terrier de Couches », la Colombière a ensuite appartenu à la famille Magnien de Chailly. Charles Gabriel Magnien de Chailly, officier des Gardes-Françaises, avait été chargé d'empêcher la réunion du Tiers-État prévue, à Versailles, le 20 juin 1789, dans l'Hôtel des Menus Plaisirs. Les députés ont alors choisi la Salle du Jeu de paume où ils ont prêté le « Serment du Jeu de paume ». On comprend pourquoi les Chailly ont émigré lors de la Révolution.

L'ancienne gendarmerie

L'ancienne gendarmerie de Couches, place de la République, était auparavant une hôtellerie, construite, en 1771, par François de la Grange, garde du corps de Louis XV, sur un jardin et des vergers appartenant au Prieuré Saint Georges. Dans ce bâtiment, le maréchal des logis-chef Camille Colin, résistant, fut arrêté par les nazis le 25 mai 1944 et mourut en déportation.

4 sur le plan de Couches en pages centrales



Fabien ZUDDAS
photographe

07.83.92.44.23

fabienzuddasphotographe.fr



1 bis rue de l'hôpital
71490 COUCHES

Donner du *sans* à votre image,
loin des *clichés*



Les menhirs d'Époigny

Splendides blocs de granit, les menhirs d'Époigny forment sans conteste le plus bel ensemble mégalithique de l'Est et du Centre Est de la France. En 1960, on pouvait encore voir 3 pierres dans la Pièce des Tourteaux

Couché au pied d'un chêne, un grand monolithe long de 7 m était dissimulé par la haie vive bordant le chemin vicinal conduisant à Montorges. Au milieu de la prairie, un second bloc dépassait à peine du sol humide dans lequel peu à peu il s'enfonçait. Plus

loin, dans la parcelle voisine et à environ 150 m à l'Est du précédent, un 3ème monolithe montrait seulement quelques décimètres carrés de roche. Plus personne ne savait où se trouvait les 2 autres blocs enfouis depuis 1824.

A partir de 1983, il fut envisagé de relever une partie des menhirs et de réhabiliter le site. En 1984, l'association Histoire et Nature de l'Autunois a remis debout 3 des monuments.

Avec ses 7,30 m de longueur pour un poids voisin de 30 tonnes, le grand menhir est le plus imposant de tout l'Est de la France. Aujourd'hui, nettement en retrait, il est enfoncé de 1,60 m dans un massif étanche de pierres et de béton. Dans leur intégralité, les décors du grand menhir appartiennent à des motifs dépendant des phases anciennes de l'art mégalithique et rupestre datables du Néolithique moyen, qu'elles soient d'origines transalpines ou armoricaines.

Long de 5,85 m, le second menhir gisait à 50 m vers le Nord-Est. Il semblerait que quelques silex et de la céramique, montrant une fréquentation permanente des lieux du Néolithique à l'époque gallo-romaine, aient été exhumés. Actuellement, ce dernier est redressé dans une cavité bétonnée, à environ 4 m à l'Ouest de son emplacement primitif. Le 3ème menhir était enseveli sous une faible

épaisseur de terre. Il ressemble à un gros cigare long de 5,80 m. Il est maintenant debout à quelques mètres à l'Ouest de sa place initiale.

Une fois exhumés, les monolithes 4 et 5 ont été transportés et regroupés dans la proximité des autres menhirs. Découvert par hasard à plus d'un mètre de profondeur, le 6ème menhir mesure 5,60 m et fut redressé en 1986.

Depuis 1990, le site s'est enrichi d'une 7ème pierre. Dans le cadre d'un aménagement de voirie, le monolithe servant de parapet au pont de Vigny devenait gênant pour la circulation. En concertation avec la municipalité, il fut implanté avec les autres (la tradition orale a toujours affirmé qu'il provenait d'Époigny).

Il est impossible d'affirmer que tous les menhirs d'Époigny aient été érigés en même temps. Par contre ils appartiennent tous à la géologie (granit à 2 micas) du secteur de l'étang de Brandon, distant d'environ 5 km.

Leur attribution au Néolithique moyen n'exclut nullement une fréquentation pouvant aller jusqu'à l'Âge du Bronze. Il ne fait aucun doute qu'ils appartenaient à un espace culturel réservé et structuré où l'on se réunissait. Il s'agit là d'un ensemble exceptionnel, qui tendrait à faire d'Époigny une sorte de cathédrale préhistorique.

Source : « Menhirs de Bourgogne » Louis Lagrost – Pierre Buvot.

Château d'Épiry



9, route de Saint-Pierre (D131) **EPIRY - 71490 SAINT EMILAND**
Contact : +33 (0)6 81 36 30 84 gonzague.de.villele@club-internet.fr
www.chateaudepiry.fr

JOURS D'OUVERTURE 2026

(Entrée payante)

Avril : Vacances de printemps (zones A et C) :
du 11 au 19 avril

Mai : 1^{er} au 3 mai, 14 au 17 mai (week-end de l'Ascension)
23 au 25 mai (week-end de Pentecôte)

Juillet : du 1^{er} au 14 juillet

Août/Septembre : du 25 août au 28 août
30 août au 20 septembre
(y compris Journées du Patrimoine)

Horaires : de 13h à 19h

Horaires spécifiques Journées du Patrimoine
(19 et 20 septembre) : de 9h30 à 12h et de 14h à 19h

Sur rendez-vous : toute l'année (groupe minimum 10 personnes)

Visites guidées : Extérieurs, Chapelle (intérieur),
parc et jardin, ferme de la Réserve, Maison du Jardinier
et bûcher.

Visites guidées : Extérieurs et Chapelle, parc et jardin, maison du jardinier et bûcher
adulte (+ de 18 ans) : 10 € - scolaire, étudiant : 5 € enfants de 6 à 10 ans compris : 2 €
groupe (10 personnes min.) : adulte : 8 €/pers.

Ayant conservé de l'époque médiévale ses quatre tours rondes, le château d'Épiry surprend par son implantation à flanc de coteau. Fort de ses quatre tours rondes conservées de l'époque médiévale, le château d'Épiry a connu des évolutions architecturales harmonieuses au cours des XV^{ème}, XVI^{ème} et XVII^{ème} siècles fragilisant sa défense.

Aujourd'hui venez le voir reprendre des couleurs et découvrir les personnages qui s'y sont illustrés !

Spécialisée en bâti ancien et viager

Et si ...



**Vous aviez dans votre entourage,
un professionnel pour vous aider à vendre
ou à acheter la maison de vos rêves ?**



Contactez-moi !

Jennifer JACQUET EI

Conseillère en immobilier

06.63.77.41.18

jennifer.jacquet@capifrance.fr



www.capifrance.fr



Boulangerie - Pâtisserie Artisanale

Aux P'tits
pains de Marguerite

22 rue Saint Georges
71490 COUCHES

 03.85.49.65.27




AuxP'titsPainsdeMarguerite



***Un savoir-faire
artisanal & local
Chaque jour, le goût
du pain frais !***



 Viennoiseries pur beurre
 Pâtisseries maison

 Pains avec des farines de tradition française 100% pures blés
locaux & 100% Levain naturel

<<Chaque pain est unique : nos farines sont assemblées par le boulanger lui-même>>

De quoi vous restaurer tout au long de la journée

À emporter ou sur place dans notre espace <<Du four à la table>>

Pause déjeuner



Sandwich, quiche,
pizza, wrapp, burger,
salade, lasagne ...



Pause gourmande

Glaces, pâtisseries,
viennoiseries, boissons
chaudes & fraîches



Soirée pizza

le vendredi et samedi
de 18h45 à 20h30

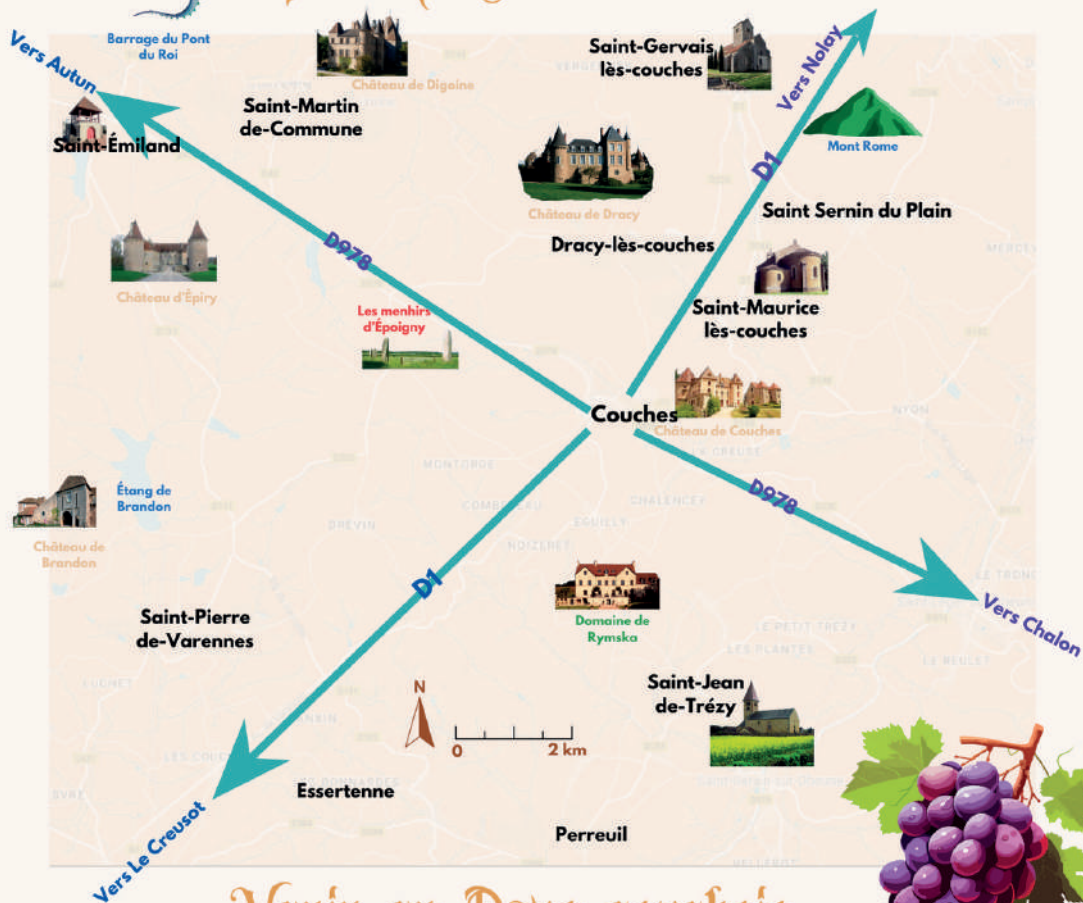
Retrouvez notre carte de 14 pizzas



Horaires :
Lundi : Fermé
Mardi - Mercredi - Jeudi : 6h00 - 14h00 / 16h00 - 19h30
Vendredi - Samedi : 6h00 - 14h00 / 16h00 - 20h30
Dimanche : 6h00 / 14h00



En Pays couchois



Venir en Pays couchois

(Bourgogne Sud)



A6 (Axe Paris-Lyon). sortie 26 - Chalon-sur-Saône (à 28 km)



Gare TGV Le Creusot-Montchanin (1h30 de Paris. à 20 km)



Gare de Saint-Léger-sur-Dheune (Ligne Dijon-Nevers. à 6 km)



Paris : 350 km, Lyon : 156 km, Auxerre : 184 km, Nevers : 126 km,
Dijon : 79 km, Autun : 25 km, Le Creusot : 16 km.



DRACY-LES-COUCHES

Dracy-les-Couches est une commune rurale de Saône et Loire, d'une superficie de 827 hectares dont 35 sont en vignes, et le reste en bois, prés et terres. Blotti au creux d'un vallon de vignes et d'élevages, le village est à moins de 3 km de Couches. Entre les deux communes passe la grande voie romaine, la voie Agrippa, qui reliait dans l'antiquité Marseille à Boulogne-sur-Mer. Le village recèle des maisons de vigneron qui ont gardé leur authenticité avec leurs auvents et entrées de caves.

Services :

Gîtes, domaines viticoles, apiculteur, bibliothèque...

Activités / Loisirs :

Sentiers pédestres et VTT.

Patrimoine et curiosités :

Entre Dracy et St Maurice passe la grande voie romaine, la voie Agrippa, qui reliait dans l'antiquité, Marseille à Boulogne sur Mer. Durant l'ancien régime, avant la révolution de 1789, Dracy les Couches et Saint Maurice les Couches faisaient partie intégrante de la Paroisse de Couches. Mais ces deux communautés de Dracy et de Saint Maurice formaient quand même une circonscription religieuse avec une église et un cimetière commun.

L'église et sa décoration intérieure

Le lavoir octogonal de Dracy les Couches

Le Château de Dracy les Couches (le château ne se visite pas)

Ce bâtiment de 90 m de long flanqué de ces deux tours du XIII^{ème} et XIV^{ème} siècle est aujourd'hui un des rares ensembles, cuverie et cave, typique du XVIII^{ème} siècle en Bourgogne...

Informations pratiques

Mairie :

Le bourg
71490 DRACY LES COUCHES
Tél. 03 85 49 67 04
mairie.dracylescouches
@orange.fr

Jours et horaires d'ouverture au public

- mardi de 13h à 18h
- vendredi de 10h à 14h



Le Glou Glou / Miam Miam

Café Rural et Convivial

Il est ouvert tous les jours de 8h à 13h
Et les Mercredis et Jeudis soir de 18 à 21 heures

Les vendredis et samedis de 18 à au moins 22 heures !



L'histoire de l'église de Dracy :

L'ancienne église entourée de son cimetière était située à un kilomètre de Dracy et de Saint Maurice-les-Couches, sur le sommet du coteau méridional dominant la vallée de la Petite Vieille qui sépare les deux villages. Cet édifice dédié à Saint Maurice était déjà répertorié dans une charte de 1295 sous le titre de « Capella Sancti Mauritii ». Aux dires des anciens, cette église ressemblait fortement à celle de Saint Gervais sur Couches. Elle était donc romane et de belle facture. On peut toujours voir aujourd'hui, au lieu-dit « le vieux cimetière », les traces de cette vieille église entourée de fragments de tombes, le tout perdu dans des d'épaisses broussailles. Les circuits de randonnées passent aujourd'hui à côté de ce lieu. La communauté religieuse de Dracy et de Saint Maurice, dissoute pendant la Révolution, n'eut plus d'autres églises que celle de Couches jusqu'à la création de deux paroisses distinctes.

Toutefois, indépendamment de l'église commune aux deux villages, Dracy avait une chapelle en son centre, qui avait été construite en 1715 sous le vocable de Saint-Claude par le Comte Pierre de Berbis, seigneur de Dracy. Le service de cette chapelle était dispensé par un vicaire de Couches qui avait le titre de chapelain. L'entretien de cette chapelle et du prêtre desservant était assuré par le Comte de Berbis tel que le rapporte un acte du 27 novembre 1715. A cette époque, les premières démarches pour faire de Dracy une paroisse indépendante furent entreprises auprès de Monseigneur Charles d'Hallencourt, évêque d'Autun. Cette demande officielle nous relate également que Dracy comprenait alors près de « cent feux » soit environ 400 habitants (620 habitants en 1865 selon le dictionnaire des communes de Saône et Loire). Ce n'est qu'en 1826, sur la demande expresse du Marquis de Grammont, seigneur de Dracy, que le village fut érigé en paroisse. Saint Maurice devait devenir également paroisse à part entière en 1864.

Toutefois, le cimetière resta commun aux deux communautés jusqu'en 1879. Le chœur de l'église est beaucoup plus ancien puisqu'il a été formé par l'ancienne chapelle de secours dédiée à Saint-Claude (1715). On peut aujourd'hui encore bien remarquer la différence de style entre le chœur avec ses arcs en pierres et ses boiseries et le reste de l'église. En 1826, cette chapelle fut agrandie par la construction d'une grande nef que l'on harmonisa au mieux avec l'ancienne chapelle. Quelques années plus tard devant l'exiguïté de l'église, le Marquis de Grammont fit construire deux nefs latérales. Puis en 1837, le Comte de Villiers la Faye, héritier du Marquis de Grammont, prit l'initiative de faire construire le porche et le clocher actuel avec ses angles et cordons en pierres de taille. L'église de Dracy représente un des rares témoignages des peintures et décorations du XIX^{ème} siècle.

La dernière rénovation de l'église de Dracy a été réalisée, à la fin du XX^{ème} siècle, avec la participation active des habitants.

Réalisation d'une Cadole :

Cette construction est une Cadole de vigne (terme utilisé en Saône-et-Loire) en pierres sèches réalisée par Alexandre Budin, fils de François Budin (à l'âge de 19 ans en 2021) n'ayant pas d'expérience dans ce domaine.

La cadole était utilisée par les vignerons comme abri pour se protéger du froid et du chaud, pour se restaurer et pour stocker des outils à main. Ce projet tenait à cœur à Alexandre Budin depuis son enfance.



SAINT-MAURICE LÈS-COUCHES

Typique et pittoresque village vigneron de Saône-et-Loire, entre coteaux et vallées, Saint-Maurice-les-Couches a été fondé par une charte capétienne en 1295 sur l'emplacement d'une chapelle romaine dédiée à Saint-Maurice. On observe une stèle gallo-romaine dans le mur de son église du XIX^{ème} siècle bâtie avec les vieux pilastres romans qui proviennent d'un ancien monastère de Thyl-sur-Arroux.

Au siècle dernier, le ruisseau alimentait cinq moulins à grains. Les principaux coteaux viticoles sont: « Le Mondelot, les Bollots, les Rompeys, les Chazets, En Fougère, les Guettes, les Vignes Devant, les Vignes des Champs, les Grandes Varennes, les Chaumes »

A l'entrée de Saint-Maurice (côté Couches à 3 km) sur la départementale n°1, une table d'orientation vous fera découvrir une vue sur le village et son vignoble. Le tout aménagé avec tables et bancs ombragés le temps d'un repas en plein air ou d'une pose. Services : Domaines viticoles, chambres d'hôtes.

Activités / Loisirs :

sentiers pédestres et VTT

Patrimoine et curiosités :

L'église du XVIII^e siècle, avec sa stèle gallo-romaine

Les Moulins : A Saint Maurice les Couches les moulins à eau existent à l'état de vestiges sur les bras de la « Vielle » dite rivière de Bouhy et de Corcelles.

Ils sont situés entre le pont de Corcelles, le pont du chemin des moulins et le chemin des bras :

1. Le moulin Henry section D Corcelles N° 174
2. Le moulin Chamard section D Corcelles N° 53
3. Le moulin Fériot section D sur Vinré N° 42
4. Le moulin Boisson section D sur Vinré N° 36
5. Le moulin Maîtrejean section D sur Vinré N° 35
6. Le moulin Michaud section C les petits galets N° 178

Informations pratiques

Mairie :

3, rue de Marchez
71490 SAINT-MAURICE
-LÈS-COUCHES
Tél. 03 85 45 53 29

saint-maurice-les-couches
@wanadoo.fr

Jours et horaires d'ouverture au public

- mercredi de 9h à 12h
- vendredi de 13h à 17h





L'histoire de l'église de Saint-Maurice-lès-Couches

L'église néo-romane actuelle fut consacrée en 1862 (une chapelle à St Maurice accueillait les fidèles de Saint-Maurice et Dracy-les-Couches, mais elle fut démolie à la révolution).

L'église se compose d'une nef de 4 travées et d'un chœur plus étroit, semi-circulaire, en cul-de-four, sur lequel s'ouvre la sacristie.

La grande peinture murale de la voûte en cul-de-four du chœur est réalisée en 2007 par Marinette Walls. Elle représente le Christ en Majesté entouré des symboles des Évangélistes.

Les vitraux présentent des motifs géométriques. Ceux du chœur sont ornés de couleurs

chatoyantes, celui du milieu montre saint Vincent patron des vignerons.

Les quatre chapiteaux authentiquement romans sont sculptés de motifs végétaux ou d'animaux fantastiques.

Extérieur : La porte est encadrée de colonnes surmontées de chapiteaux à motifs végétaux. Le tympan, inspiré de celui de la cathédrale Saint Bénigne à Dijon, représente le Christ dans une mandorle, entouré des symboles des 4 évangélistes semblables à ceux figurant sur la peinture du chœur. La façade est agrémentée de trois arcades néoromanes, rappelant le symbole de la Trinité.

VOUS SOUHAITEZ VENDRE, ACHETER, ESTIMER
GRATUITEMENT VOTRE BIEN ?

 **SAFTI**
ça le fait !

Contactez **votre conseillère indépendante** près de chez vous
et confiez lui votre projet immobilier en toute sérénité !



Céline DEMONTMEROT

Spécialiste sur le secteur de COUCHES

06 83 27 68 58

celine.demontmerot@safati.fr



Agent commercial du réseau SAFTI immatriculé sous le n°840 764 179 au RSAC de la ville de Chalon-sur-Saône. Agissant pour le compte de l'agence immobilière SAFTI (523 964 328 RCS Toulouse) sous la carte professionnelle n° 071 3131 2018 000 022 936 délivrée par la CCI de Toulouse.



SAINT-ÉMILAND

Situé à 8 km de Couches, Saint-Emiland est traversé par la route Départementale 978 qui va d'Autun à Chalon-sur-Saône via Couches en Bourgogne. Le tracé de cette route suit à peu de choses près celui de la très ancienne et importante voie romaine : la voie Agrippa. Le bourg est situé sur un petit affluent de la Drée, qui traverse l'étang avoisinant et se dirige dans le barrage du Pont du Roi. La commune de Saint-Emiland a une superficie de 2 347 hectares, dont environ 980 boisés.

Son histoire :

Saint-Emiland a plusieurs fois changé de nom à travers les âges. Dans l'antiquité, ce fut d'abord Leusia ou Lausia, relevé dans des chartes très anciennes, nom en rapport sans doute avec l'exploitation importante de carrières qui eut lieu en ces endroits dès l'antiquité. (Lauze désignant en effet les dalles ou pierres plates employées jadis pour la couverture des maisons). Ce nom évolue plus tard en Luze. Nous savons que l'on fabriquait là des meules de moulin, et aussi des sarcophages ou cercueils en pierres.

Plus tard, après l'apparition du christianisme et l'institution de paroisses, nous trouvons Saint-Jean de Luze, la chapelle du village étant placée sous le vocable de Saint-Jean. Puis ce sera Saint-Emiland, que la commune retient aujourd'hui, et qui se rattache à la légende du Saint Evêque combattant l'invasion des Sarrazins, au début du siècle.

Activités/Loisirs :

Sentiers (pédestre et VTT), pêche

Patrimoine et curiosités

- Un oratoire du XV^{ème} siècle inscrit à l'inventaire supplémentaire des monuments historiques situé dans le cimetière.
- La fontaine de Saint-Emiland où se déroule chaque année, le dernier dimanche d'août, une procession.
- La Pierre Guénachère située à proximité de la fontaine.
- Une église romane.

Informations pratiques

Mairie :

Le bourg
71490 SAINT-EMILAND
Tél./Fax : 03 85 49 66 03
www.saint-emiland.fr





SAINT-ÉMILAND - PATRIMOINE

Le château d'Epiry

Place forte constituée d'une tour carrée et de quelques autres bâtiments, aujourd'hui disparus à notre vue, Epiry verra son caractère militaire renforcé au XIV^{ème} siècle par quatre tours rondes, percées d'ouvertures de défense, entourées de douves et reliées entre elles par des murs de courtine. Depuis le XIV^{ème}, Epiry est propriété de la famille Rabutin.

Vers 1475, Hugues de Rabutin décide de la réalisation d'une grande chapelle à voute gothique élégante, blottie dans la tour Sud-Est et le bâtiment qui lui est contigu. Le début du XVI^{ème} siècle donnera au château d'Epiry un corps de logis éclairé de fenêtres à meneaux.

Le 3 avril 1618, est né à Epiry Roger de Rabutin ; trente ans plus tard Epiry est vendu à une famille bourguignonne connue et apparentée aux Rabutin, les La Magdelaine de Ragny. Cette famille va entreprendre en 1717 la construction



d'un corps de logis au-delà des deux tours Est. Il encapuchonne la tour carrée initiale.

Après la révolution, le château d'Epiry est acheté par Antoine de Loisy et demeure dans cette famille depuis lors. La façade Ouest a fait l'objet de remaniement et est aujourd'hui constituée d'une belle grille et d'un beau portail dessinés par l'architecte Charles Suisse.

SAINT-JEAN-DE-TRÉZY

Petit village rural, Saint-Jean-de-Trézy offre une diversité de paysages, à découvrir grâce aux nombreux sentiers de randonnées.

Services :

Gîtes, maison d'hôte cosy, viticulteurs

Activités / Loisirs :

Sentiers pédestres et VTT, centre équestre

Patrimoine :

Église romane

Informations pratiques

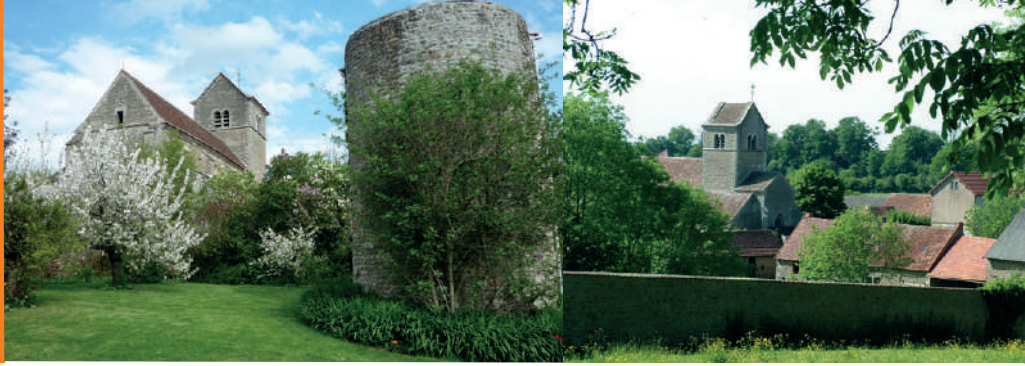
Mairie :

Le bourg
71490 SAINT-JEAN-DE-TRÉZY

Tél. : 03 85 45 31 21

mairie.saint-jean-de-trezy@
wanadoo.fr





SAINT-GERVAIS SUR-COUCHES

Commune rurale située à 10 km de Couches, Saint-Gervais-sur-Couches offre une magnifique église romane classée aux Monuments Historiques ainsi qu'une vue exceptionnelle sur le Mont Rème (alt. 513 m).

Services : École primaire

Activités / Loisirs :

Sentiers pédestres et VTT, association sportive d'oxygénation du Mont Rème (haltérophilie)

Patrimoine :

- Église : Elle est remarquable par son architecture et possède beaucoup de caractère
- Lavoirs • Oratoire • Calvaire
- Le Mont Rème, patrimoine naturel, qui culmine à 513m, offre de très beaux panoramas.

Activités artistiques et culturelles :

Ateliers « le Souffle et la Voix » par Odile Bruckert. Odile Bruckert, musicienne expérimentée, vous propose à Saint Gervais, des ateliers de pratique « le Souffle et la Voix » un dimanche par mois. Vous trouverez toutes les informations sur son site internet odilebruckert.com

Informations pratiques

Mairie :

Le bourg
 71490 SAINT-GERVAIS SUR-COUCHES
 Tél. 03 85 45 51 54
mairie-saint-gervais-sur-couches@wanadoo.fr
Jours et horaires d'ouverture au public
 • mardi de 8h00 à 12h00
 • vendredi de 13h00 à 17h30

MICKAËL GRANDJEAN E.I.

électricité générale
Chauffage électrique - Ventilation - Neuf et Rénovation



Lieu-dit La Creuse - 71490 COUCHES **Tél. : 06 74 82 50 26**
grandjean-elec@orange.fr
 SIRET 753 108 125 00018



SAINT-SERNIN-DU-PLAIN

La commune de Saint-Sernin-du-Plain est née d'une paroisse qui est apparue dans les textes à la charnière des XII^{ème} et XIII^{ème} siècles.

Une charte précisait que la paroisse était constituée de quatre villages : Saint-Sernin, Mazenay, Cromey et Nyon. La configuration de la commune est toujours la même aujourd'hui. Les deux principaux pôles économiques du village ont été l'agriculture et la viticulture dès le Moyen-Age, et l'industrie avec l'exploitation du minerai de fer à Mazenay par les Etablissements Schneider du Creusot, du XIX^{ème} siècle jusqu'au début du XX^{ème} siècle.

Aujourd'hui les trois activités principales sont la viticulture, l'agriculture et le tourisme.

Services :

École primaire, bibliothèque, agence postale, domaines viticoles, chambres d'hôtes, emplacements pour camping-car

Activités / Loisirs :

Festival de Musique « Les Nuits du Mont Rome » au théâtre David, Sentiers pédestres « Jean-Marc Boivin », escalade au Mont Rome. À la Chaume, aire de jeux et de pique-nique, boudrome, tennis, city-stade et verger de sauvegarde. Dîner-concert à la « Grange de Jeanne » et concert au « Complètement Miaou », pêche à l'étang de Nyon, la Ronde du Couchois pour venir découvrir les vins du Couchois et l'appellation Côtes du Couchois.

Patrimoine :

- Église Saint-Saturnin avec son clocher du XV^{ème} siècle.
- Le Mont Rome Château, un point de vue incontournable à 546 m d'altitude, les lavoirs, la chapelle de Nyon, la chapelle de Cromey,
- L'église de Mazenay et son village avec ses maisons de mineurs.

Informations pratiques

Mairie :

2, rue de la Mairie
71510 SAINT-SERNIN DU-PLAIN

Tél. 03 85 49 68 25

mairie@
saintserninduplain.fr

Jours et horaires d'ouverture au public

- lundi de 14h à 18h
- mardi de 14h à 18h
- mercredi de 9h à 12h
- jeudi de 14h à 18h
- vendredi de 14h à 18h



Le Pâté d'Autrefois

TRAITEUR

Michel Chevalier
Saint-Maurice-les-Couches

☎ 06 21 52 56 63

Siret 85002133800015



GÎTE « LE P'TIT VIGNY »

Pièce à vivre avec cuisine, 1 chambre à l'étage avec 1 lit 2 personnes et 1 lit d'appoint (enfant) + 1 canapé convertible, petite cour et parking privé

Réservation : M. LEVITTE Philippe
22, le Pont de Vigny - 71490 COUCHES

Tél. **03 85 49 51 90** ou **06 09 55 26 91**

Courriel : cfle.moreau@orange.fr

Situé au cœur du charmant village de Couches près des commerces et des restaurants ... idéal pour découvrir notre belle région de Bourgogne.

Court séjour possible (minimum 3 nuits) 45€/nuit pour 2 personnes + 1 enfant -10ans
Supplément de 10€/personne supplémentaire
Semaine (du samedi 16h au samedi 10h)



LA MAISON DES TEMPLIERS

Chambre d'hôtes

Réservation : Patricia de BERNARDI et Benjamin

BILO-de BERNARDI

24, rue Saint-Nicolas - 71490 COUCHES

Tél. **06 50 83 28 04** ou **06 59 00 77 61**

Courriel : patricia.de.bernardi@icloud.com

<http://hotesgitebourgogne.free.fr>



Belges d'origine & bourguignons d'adoption Patricia & son fils Benjamin vous accueillent au sein d'une authentique demeure de caractère datant de 1610, remarquable édifice bourguignon chargé d'histoire inscrit aux MH (ancien temple protestant), parfaitement restaurée dans les règles de l'art, nichée au cœur même du bourg.

Mini suite au 2^{ème} étage (en accès indépendant par un superbe escalier à vis) comprenant 1 lit 2 personnes de 160x200cm. Architecture atypique : salle d'eau «ouverte» (douche), WC indépendant & coin salon niché dans une ancienne tour (fenêtres côté espace salon mais pas directement dans l'espace chambre). Élégant cachet contemporain sublimé par l'âme totalement dépaysante des lieux (imposante charpente d'origine & linteaux en pierres). Ambiance douillette conjuguant traditions & modernité.

Tarifs (Petit-déjeuner compris) : 140 € (2 pers.)

127 € (1 pers.) + taxe de séjour



coiffure alexandra
sur rendez-vous
Du mardi au vendredi
De 9h00 à 12h00 et de 14h00 à 18h00
Samedi De 8h30 à 15h00

71490 Couches **03.85.45.52.83**
7, rue Saint-Georges





AU CŒUR D'ORIGNY

1 Chambre / jusqu'à 4 personnes

Réservation : Marilynne GADANT et Bruno PICARD
Origny - 71490 COUCHES

Tél. **06.07.75.23.23**

Courriel : aucoeurdorigny@sfr.fr

<http://www.chambres-hotes.fr/33580>

Chambre d'hôtes de charme en bourgogne située au hameau d'Origny sur la commune de Couches (71490) petit village bourguignon entouré de vignoble. Elle se compose d'une pièce à vivre équipée d'un réfrigérateur, micro-ondes et bouilloire, d'une chambre et d'une salle de bains privative, pouvant recevoir 4 personnes, implantée à côté de notre demeure ancienne de pierres et de bois, avec jardin très arboré et terrasse entourée de verdure.

**Tarif : à partir de 80€ la nuitée pour 2 personnes
petit déjeuner compris.**

*Nous consulter pour personnes supplémentaires.



GÎTE RURAL DES « COURTAILLARDS »

Gîte indépendant confortable et chaleureux
pour 4 personnes

Réservation : M. Yann Le Roux
1, Les Courtaillards - 71490 COUCHES

Tél. **07 69 08 68 25**

Courriel : le.roux.yann@sfr.fr

Site : www.gite-courtaillards-arbalete.fr

Situé dans les hauteurs du COUCHOIS en pleine nature, au cœur des vignes.
Piscine couverte de Juin à SEPTEMBRE. Location de VTT sur demande

Tarifs : à partir de 70€/nuitée selon disponibilité.



GÎTE « CHEZ ELI »

2 chambres - 5 personnes

Réservation : Béatrice & Mickaël GRANDJEAN
La Creuse - 71490 COUCHES

Tél. **06 30 87 35 84**

Courriel : chez.eli@free.fr

Au pied du Château de Couches, nichée dans un écrin de verdure, maisonnette indépendante idéale pour se détendre et découvrir la région.

Pièce à vivre avec coin cuisine, 2 chambres pouvant accueillir 5 personnes au total, salle de bain, WC indépendant. Grand jardin, terrasse, barbecue.

**Tarifs : à partir de 450€ la semaine
Court séjour possible, nous contacter pour les modalités.**



GÎTE N° 3335 LES GOURMETS

Réservation : Florian Michelot
Rue Saint-Martin - 71490 COUCHES

Tél. **06 44 86 26 79**

Courriel : michelotflo71@gmail.com
Capacité : 4 personnes
Nombre de chambres : 2 Surface : 69 m²
Animaux : Autorisés (gratuit)
Internet : Oui

Tarifs : à partir de 350€/semaine

Élegante demeure bourgeoise de caractère du 19^{ème} siècle, chargée d'histoire & intégralement restaurée, blottie en plein cœur du pittoresque bourg médiéval, viticole & commerçant de Couches (abritant le somptueux château de la reine de France Marguerite de Bourgogne datant du XIII^{ème} siècle sis à deux pas, ou les sept menhirs d'Époigny, un des plus importants sites mégalithiques de Bourgogne / nombreuses commodités sur place dont petit supermarché). Aux portes du Parc Naturel du Morvan, au cœur des vignobles du Couchois & sa douce campagne vallonnée.



GÎTE « LA CREUSE »

Gîte label 3 étoiles pour 2 personnes
avec possibilité d'ajouter un lit simple

Lieu dit La Creuse - 71490 COUCHES

Tél. **07 72 20 82 70**

Courriel : info@gitelacreuse.com
Site : www.gitelacreuse.com

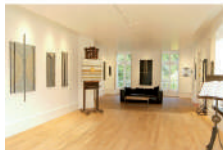
Le gîte se trouve au dessus de l'ancienne « cuverie ». Vous pouvez y accéder via votre entrée privée. De la pièce vous voyez le Château de Couches. Le salon a une superficie de 55m². La cuisine moderne est entièrement équipée et idéale pour ceux qui veulent cuisiner. Dans la chambre romantique (16m²) se trouve lit double (Auping) et une grande armoire. La luxueuse salle de bain comprend une baignoire, un lavabo, des toilettes et un bidet. Il y a suffisamment de linge de lit, de bain et de cuisine pour votre séjour. A votre arrivée, les lits sont déjà fraîchement préparés.

Juste en face du gîte se trouve une petite terrasse. De l'autre côté de la maison se trouve un grand jardin forestier avec plusieurs sièges et un barbecue.

Tarif : semaine uniquement - 625 euros.



Galerie d'Art Elaine M Goodwin



La Galerie est ouverte
sur rendez-vous
toute l'année.

La galerie est magnifique - grande et lumineuse, avec un accès personnalisé pour les visiteurs. Elle est éclairée par la lumière bourguignonne qui brille le jour et est mise en valeur le soir. La galerie expose, en permanence, des œuvres changeantes de l'artiste Elaine M Goodwin ainsi que des artistes invités.

studio@elainemgoodwin.co.uk

Place de l'Église
71 490 Couches
Tél. **06.67.96.62.56**
www.elainemgoodwin.co.uk



Elaine M Goodwin est une artiste anglaise de renommée internationale qui présente régulièrement dans le monde entier. Elle travaille exclusivement dans l'art de la mosaïque, en utilisant les matériaux traditionnels de Rome et Byzantium - marbre, or et verre pour créer des icônes abstraites de la nature.



GÎTE N° 1951 « LA VIGNE VIERGE »

3 chambres – 8 personnes - 3 épis

Réservation : GADANT Marie-Christine,
LACOUR Fabrice

4, rue des Champs Dessous
1490 SAINT-MAURICE-LES-COUCHES

Tél. **06 84 13 57 05** ou **06 34 11 40 66**

gadant.marie-christine@orange.fr

*Au cœur du village, maison de vigneron entièrement rénovée avec parc privatif pouvant accueillir 8 personnes à la semaine ou en week-end. Ouvert toute l'année.
Possibilité de déguster et visiter nos caves du 17ème siècle situées sur notre exploitation viticole.*

Tarifs : semaine Basse saison : 485€

Moyenne saison 585€ - Haute saison 685€

Week-end : 2 nuits : 320€ - 3 nuits : 350€



GÎTE « LES PETITS GALETS »

Gîte de 100 à 130m², 3 grandes chambres, 3 wc,
3 salles de bain, grande cuisine/salle à manger
équipée, capacité jusqu'à 14 personnes

Réservation : Anne CRETIN-GRANGÉ

27, rue de Corcelles
71490 SAINT-MAURICE-MAURICE-LES-COUCHES

Tél. **06 07 27 93 98**

Courriel : info@lespetitsgalets.com

Site : www.lespetitsgalets.com

*Maison d'hôtes dans une ancienne propriété viticole au cœur des coteaux vallonnés du Couchois. Jardin, terrasse, barbecue à disposition.
(2 lits doubles, 1 canapé-lit double, 8 lits simples, + 1 lit bébé).*

Tarifs nuitées : Gîte 100 m² : à partir de 120€

Gîte 130 m² : à partir de 180€

Réservation 2 nuitées minimum



3, Place de la République
71490 COUCHES
Tél. 09 91 45 54 00

Horaires :

Mardi au samedi :

8H00 à 13h00

et de 15h00 à 19h00

Dimanche : 08H00 à 13h00

Fermé le Lundi

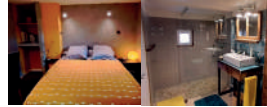


CHAMBRE D'HÔTE « VILLA D'AIGULUS »

Au cœur du vignoble du Couchois
Chambre équipée d'un lit de 140 en sous-sol
(hauteur plafond 1,95m)

*A disposition salle d'eau et toilettes indépendantes sur le même niveau
Mise à disposition des espaces extérieurs, bain de soleil, salon de jardin, hamac etc....*

8, rue des Vignes Eguilly - 71490 COUCHES
Téléphone : **M. Petiot David au 06 95 70 61 19**
Email : villadaigulus@free.fr
Site internet : <https://la-villa-daigulus.webnode.fr/>



Animaux non acceptés

Tarif : nuit petit déjeuner compris, 50 € pour 1 personne, 60 € pour 2 personnes.

CHÂTEAU DE COUCHES DIT DE MARGUERITE DE BOURGOGNE

Conjuguant charme historique et confort moderne, les chambres du Château vous proposent une expérience intemporelle. Pour profiter pleinement de votre séjour, le Château vous propose également des visites, des dégustations de vin et un restaurant gastronomique. Une étape d'exception lors de votre voyage !

3 Chambres - 71490 COUCHES

Tél. 03 85 45 57 99

Courriel : contact@chateaucouches.com

site : www.chateaucouches.com

3 chambres de 160 à 190€ par nuitée, petit déjeuner inclus.

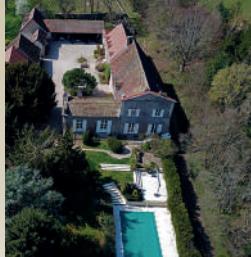


Christophe Chapuis
• **MENUISERIE** •
Travail du bois sur-mesure

06 86 04 88 01 · ccmenuiserie@icloud.com ·

71490 Saint-Jean-de-Trézy

Pose tous types d'huisseries : Aluminium, PVC, bois
Fabrication bois : Parquet - Plinthe - Agencement placard...



DOMAINE **LB** LES **LB** BERTRANDS

Espace de calme et de ressourcement dans un écrin de verdure.

L'ensemble des chambres d'hôtes et des gîtes entièrement rénové conserve le charme de l'ancien tout en fournissant un cadre reposant, confortable et spacieux. Certaines chambres conservent encore des poutres en bois d'origine.

CHAMBRES : 45 m² avec lit king size, douche à l'italienne, wc.

GÎTE 6 PERSONNES avec terrain privatif

6, route de Chalencey - 71490 Couches

contact@domainelesbertrands.com

www.domainelesbertrands.com

LA MAISON 1680

Une parenthèse de sérénité à Couches
Maison et table d'hôtes, 5 chambres, piscine

Tel : **07.82.01.30.99**

Réservations : lamaison1680@gmail.com
Site : www.lamaison1680.com

Située au cœur d'un domaine boisé de deux hectares, La Maison 1680 est une maison d'hôtes élégamment rénovée, mêlant charme authentique et confort moderne.

Avec ses chambres raffinées, sa piscine extérieure pour se détendre et la possibilité de profiter de massages sur place, elle offre un véritable havre de paix.

Idéalement située entre Cluny et Beaune, la Maison 1680 est le point de départ parfait pour explorer les vignobles bourguignons, découvrir le patrimoine local ou simplement savourer des moments de calme en pleine nature.

Pour réserver votre séjour, rendez-vous sur notre site : lamaison1680.com

Tarifs : à partir de 250€ petit déjeuner inclus



GÎTE DES TEMPLIERS

Réservation : Patricia de BERNARDI et Benjamin BILO-de BERNARDI

24, rue Saint-Nicolas - 71490 COUCHES

Tél. **06 50 83 28 04** ou **06 59 00 77 61**

Courriel : patricia.de.bernardi@icloud.com

Belges d'origine & bourguignons d'adoption Patricia de BERNARDI et Benjamin BILO-de BERNARDI

Patricia & son fils Benjamin vous ouvrent les portes d'une authentique dépendance très soigneusement réhabilitée voisinant la demeure de caractère datant de 1610 qu'ils occupent, remarquable édifice bourguignon chargé d'histoire inscrit aux MH (ancien temple protestant), nichée au cœur même du bourg.

Gîte de grand confort, accessible par un petit chemin à flanc de pente, totalement indépendant. Cachet contemporain et élégant, sublimé par l'âme des lieux (belle charpente & tommettes d'origine). Ambiance cosy, baignée d'une douce sérénité. Agréable intimiste jardinet blotti à l'ombre d'arbres centenaires, que complète une vaste terrasse végétalisée & fleurie (surplombant en vigie la rue centrale).

Composition : Séjour-cuisine-salon (canapé convertible 2 p. 140x200cm en appoint), chambre (lit 2 p. 160x200cm ou 2 lits 1 p. 80x200cm), salle d'eau (douche/WC). Jardinet + terrasse privatifs. Buanderie (accès extérieur). Local vélo.

**Courts séjours possibles (minimum 2 nuits)
(à partir de 285 € ; semaine à partir de 560 €)**

**Location à la semaine pendant les vacances scolaires
d'été (735 €)**

**Charges comprises, dont le ménage de fin de séjour
(ne comprend pas l'électricité au-delà de 8kWh/j
+ taxe de séjour) ; draps et linge de maison fournis.**



Depuis 1980



Laurencin

RÉNOVATION & HABITAT



Spécialiste de la rénovation

Maitrise d'œuvre

Un service clef en main

Expertise, Etude & Plans

43 Rue de Corcelles
71490 Saint-Maurice-Lès-Couches
Tel : 03 85 49 67 17

www.laurencin.fr

info@laurencin.fr



CHÂTEAU DE COUCHES LE BLASON DE VAIR

Le restaurant du Château de Couches vous
accueille pour vos déjeuners, diners et
événements du jeudi au dimanche.

Réservations sur www.chateaudecouches.com
ou au 03 85 45 57 99



CHATEAU COUCHES

LES GOURMETS DE LA TOUR BAJOLE TRAITEUR

21 rue saint Martin 71490 Couches



*Service traiteur
Plat à emporter*

*Repas de groupe et de famille
location de salle + cuisine : 300 € pour
le weekend (max 60 personnes)*

Horaires ouverture:

jeudi au samedi 9h - 17h

dimanche 9h - 12h

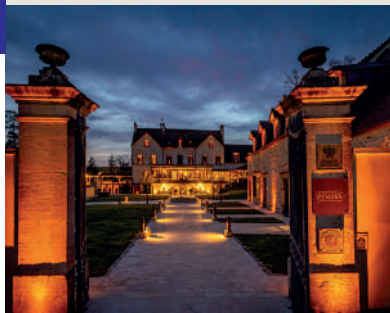
03 85 45 54 54 / 07 43 42 90 45

*site: gourmetstourbajole.wixsite.com
email: gourmetstourbajole@gmail.com*

Ne pas jeter sur la voie publique



LE DOMAINE DE RYMSKA



Notre Hôtel

Situé à 5 km de Couches au milieu de la campagne bourguignonne, notre Domaine est un havre de paix idéal pour faire une escale reposante durant votre séjour. Nous sommes membres Relais & Châteaux depuis 2020 et comptons actuellement 6 chambres et 7 suites toutes décorées différemment. Chacune abrite une ambiance personnalisée, ce qui fait le charme de notre Maison.



Notre Restaurant

La Table de Rymska propose des produits de qualité majoritairement issue de notre Ferme, comme notre Boeuf Wagyu. Tous ces produits sont sublimes et préparés avec soin par notre Chef Jérémie Muller.

Notre restaurant occupe tout le rez-de-chaussée du Château dans un cadre cocooning et chaleureux avec son plafond à la française et ses pierres apparentes.

Notre Table est ouverte tous les jours de l'année, de lundi à vendredi midi et soir. Nous proposons différents menus et une très belle carte des vins comprenant plus de 1 250 références et une large sélection de vins au verre, ainsi que de délicieux cocktails.

- Menu Comme Chez Jeanne - 39,50 € (3 plats)
 - hors week-ends et jours fériés
- Menu Campagne Chic - 65 € (4 plats)
- Menu Campagne Royale - 85 €
- Menu Campagne Rymska - 99 €
- Menu Dégustation - 132 €



Notre Spa

Pour un moment unique de détente, réservez-vous une parenthèse rien que pour vous au sein de notre Spa, équipé d'un jacuzzi, d'un hammam, d'un sauna et d'une douche sensorielle.

Laissez-vous envelopper par une atmosphère apaisante, propice au lâcher-prise et au ressourcement du corps comme de l'esprit.

Nos praticiennes expérimentées vous proposent également une large sélection de soins et de massages personnalisés, adaptés à vos besoins et à vos envies.



info@domaine-rymska.com / +33 3 85 90 01 01 / www.domaine-rymska.com





HÔTEL-RESTAURANT LES TROIS MAURES

Labellisé Logis de France, 3 ★★★
Réservation : M. et Mme TOLFO

4 place de la République - 71490 COUCHES
Tél. **03 85 49 63 93** - Fax : **03 85 49 50 29**

Courriel : tolfotel@wanadoo.fr
Site : www.hotel-restaurant-trois-maures.fr

36 chambres - Tarifs des chambres : de 84€ à 120€

*Cuisine traditionnelle - 3 salles de restaurant - 60 places assises en salle
36 places assises en terrasse et sous véranda.*

Tarifs des menus : de 19€ à 55€
Fermeture hebdomadaire : lundi et mardi midi



*Cuisine au grill
traditionnel à la braise*

*Camping d'une
cinquantaine d'emplacements*



*Bar et restaurant
ouvert à l'année*

*Camping ouvert
d'avril à octobre*

BAR - RESTAURANT - CAMPING DOMAINE PARK & GRILL

39 rue de la Varenne - 71490 COUCHES - Tél : 03 85 45 59 49

<https://www.domaineparkgrill.fr>

domaine.dpg@gmail.com

<https://www.facebook.com/DomaineParkGrill/>



Bar - Tabac - Jeux

5, Grande Rue
71490 COUCHES

Tél : 03 58 09 69 01

Fermeture le mercredi





Les menhirs d'Époigny
 <---- à 1,5 km

Vers
Autun
 Vers
Le Creusot

1
 L'église
 Saint-Martin

Galerie d'Art
 D978

École

**"Les Gourmets
 de la Tour Bajole" Traiteur**

Collège

2
 La Tour Guérin

Salle municipale
 "La Bergerie"

Antiquités

"L'Ovale"

"Les trois Maures"

L'ancienne
 Gendarmerie

Distributeur

Lavoir couvert

Couches

9 Le château

8 Le Prieuré

3 La Tour Bajole

Monuments



Vers "La Via Agrippa"
Voie romaine, croix et oratoire



Vielle



La Colombière
Le Vieil Hôpital



Rte de Noyay

Vers Noyay

Les toits de Couches

Beaune - Mont Rome

Lot. Saint-Maurice

Rte de Dracy

Rue de L. Hôpital

La Vielle

"Les bas Meleaux"
Gorges de la Vielle

Rue Bougeud

Rue de la Tannerie
Grande Rue

Gendarmerie

Antiquités



La Maison
des Templiers

Galerie d'Art

Vers
Chalon

Maison de Santé



Stade H.Lévitte



"Le Blason de Vair"

Salle Jean Genet





L'ALIGOTÉ

Autrefois considéré comme un vin blanc ordinaire, l'aligoté a acquis, aujourd'hui ses lettres de noblesse auprès des consommateurs. Paré de sa robe jaune pâle, légèrement dorée, il propose un éventail de délicieux arômes. En bouche, on remarque sa fraîcheur et une acidité fruitée qui lui assure une belle longueur.

Il est idéal pour l'apéritif mais il peut, aussi, vous accompagner à table, avec les fruits de mer et les huîtres, avec les poissons et les coquillages et pourquoi pas l'essayer sur les viandes blanches ainsi que sur les fromages frais

LE CHARDONNAY

Originaire de Bourgogne, le Chardonnay est aujourd'hui l'un des cépages les plus plantés au monde, mais c'est sur les terroirs de Bourgogne que le Chardonnay se plaît le plus.

Le terroir Couchois est très favorable à l'épanouissement du Chardonnay du fait de sa situation géographique et d'une orientation majoritairement plein sud.

Au regard, on découvre une robe aux reflets dorés. Au nez, apparaissent des arômes intenses de fruits à chair blanche, accompagnés de notes florales, lactées et boisées. Après quelques années, des notes de miel et de fruits secs se développent. En bouche, ces vins sont amples, ronds et puissants.

Il accompagne volontiers les foies gras farcis ou poêlés, excelle sur la grenouille et l'escargot, reste le principal allié des poissons grillés

LE PINOT NOIR

Natif de Bourgogne, le Pinot Noir est un cépage mystérieux et complexe. Il est à l'origine des plus grands vins rouges de Bourgogne et a largement contribué à la notoriété de cette région. Interprète du terroir par excellence, il est capable de restituer avec brio toutes ses nuances.

Le Pinot Noir offre une palette d'arômes et d'expressions très variée, liée à la nature même du terroir dont il est issu.

D'une couleur rouge vif, dans sa jeunesse, il devient plus pâle avec le temps. Il nous offre une diversité d'arômes allant des fruits rouges frais (cassis, cerise...) aux notes épicées (poivre, cannelle...). Avec le temps, apparaîtront des arômes exquis de sous-bois (champignon, truffe.) accompagnés de notes plus animales (cuir, fourrure...). En bouche, il produit des vins plutôt ronds, aux tannins affirmés, mais délicats, qui s'assouplissent avec le temps.

Il accompagne pratiquement tout en fonction de son âge et de son millésime. Compagnon indispensable des belles volailles (coq au vin), il est idéal sur les terrines, les viandes blanches, les viandes rouges et le gibier. Il est parfait sur les fromages affinés et les desserts aux fruits.

LE CRÉMANT

Apparue en 1975, cette appellation est la reconnaissance d'un savoir-faire traditionnel rigoureux et d'une vinification de haute qualité. Les raisins utilisés pour la production de Crémant de Bourgogne proviennent de terroirs très variés des différents vignobles de la Bourgogne.

Généralement brut, il peut être sec et parfois demi-sec.

Le crémant de bourgogne nous propose des arômes de fruits à chair blanche avec des pointes d'agrumes. En bouche, sa fraîcheur s'accompagne de notes d'agrumes, de zeste de citron avec une légère acidité qui assure un bon équilibre entre légèreté et puissance aromatique.

C'est, par excellence, le vin de l'apéritif mais il peut aussi accompagner tout un repas. Il est idéal avec les fruits de mer et les poissons vapeur, avec les volailles, les fromages frais et les desserts.





25^{ème} Ronde du Couchois

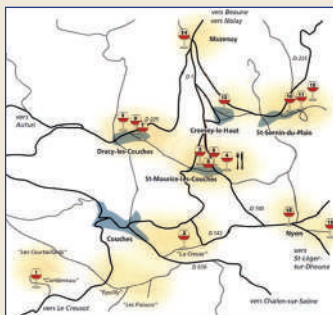
SAMEDI 1^{ER}
DIMANCHE 2 AOÛT 2026

Venez découvrir
les Vins du Couchois
et l'appellation



CÔTES DU
COUCHOIS

- Une région pittoresque
- Des caves accueillantes
- Des vins à la réputation grandissante... accompagnés de quelques produits du terroir à emporter ou à déguster sur place.



B
BOURGOGNES
Appellation d'origine contrôlée
des Vins de Bourgogne



Caves ouvertes
à partir de 10 heures
Pour 6 Euros un VERRE
vous servira de passeport
dans tous les domaines participants.

Domaine Jean-Marc et Jocelyne Seguin



Viticulteur à Nyon

3 rue de la Motte - 71510 Saint-Sernin-du-Plain

☎ 03 85 45 46 67 ou 06 87 12 09 33



EARL Le Clos Voyer

Domaine GADANT Marie-Christine



25, rue de Bouhy
71490 Saint-Maurice-les-Couches
Tél. 06 34 11 40 66 ou 06 84 13 57 05
Courriel : leclovoyen@wanadoo.fr

Viticulteur de père en fille, depuis 6 générations, Marie-Christine et Fabrice exploitent 12 hectares de vignes à St Maurice les Couches et en côtes de Beaune.

Venez visiter nos caves et déguster nos vins : bourgogne rouge, bourgogne blanc, bourgogne aligoté, Maranges village et 1^{er} cru, Santenay, crémant et, bien sûr, le bourgogne Côtes du Couchois.

DOMAINE DU BEAUREGARD



Where Terroirs Shape Character

Où les terroirs façonnent le caractère

Vins de Bourgogne
Domaine familial depuis 5 générations

www.domainedubeauregard.fr

9 & 46 rue de Mercy
71510 SAINT SERIN DU PLAIN
FRANCE

☎ 06 16 41 00 99
domainedubeauregard@gmail.com

DOMAINE DE LA TOUR BAJOLE

Marie Anne & Jean-Claude DESSENDRÉ



11, rue de la Chapelle - 71490 SAINT-MAURICE-LES-COUCHES

Tél : 06 82 38 12 67

Courriel : domaine-de-la-tour-bajole@wanadoo.fr



VINCENT ROYET

Venez découvrir ou redécouvrir nos vins et notre vignoble situés au cœur des
Côtes du Couchois.

Nous vous invitons à venir visiter notre caveau de dégustation du Lundi au
Samedi de 9h à 12h et de 14h à 18h30.



RUE DE LA BILLARDE - COMBEREAU
71490 - COUCHES
03.85.49.64.01
CONTACT@VINCENT-ROYET.COM
WWW.VINCENT-ROYET.FR



CÔTES DU
COUCHOIS

Cave de Mazenay

Grands vins de Bourgogne

Producteur et Négociant

contact@cavedemazenay.com - Tél. 03 85 49 67 19



La Cave de Mazenay est implantée à Saint-Sernin-du-Plain dans le département de la Saône-et-Loire. Elle vinifie avant tout au cœur même de l'appellation des Côtes du Couchois, et cela depuis plus de 50 ans.

Elle produit ses propres vins de Bourgogne, notamment, les vins Blason de Vair issus des vignes du Château de Couches. C'est avec volonté et savoir-faire, qu'elle assure en conséquence la promotion de l'AOP au niveau national et international.

Bien qu'implantée depuis sa création au cœur même de l'appellation Couchois, la démarche de la cave ne se limite néanmoins pas au travail d'une seule AOP. Mais aussi à la production d'une gamme complète de vins de Bourgogne s'étendant principalement des Côtes de Nuits aux Côtes Chalonaises, en passant bien évidemment également par les Côtes de Beaune. En conséquence, la cave s'affirme d'une démarche globale qui lui permet de produire, et de pouvoir faire découvrir depuis les vins pas chers et accessibles jusqu'aux grands crus, tels que les Hospices de Beaune.





Domaine Château Miraudet

Depuis de nombreuses années, la famille de François Budin est implantée dans le village de Dracy-les-Couches. Son vignoble est conduit en lutte raisonnée. Il cultive la vigne sur 16 hectares et produit du Mercurey rouge, Côtes du Couchois, Bourgogne Chardonnay, Bourgogne Aligoté, Côteau Bourguignon, Rosé et Crémant.

La vinification est effectuée au domaine et très bien maîtrisée, ce qui lui vaut d'être souvent récompensé lors des concours.

Nous vous invitons au cœur du village, chez Georges Budin, pour une dégustation dans notre caveau.

Merci de nous contacter avant votre arrivée

François Budin

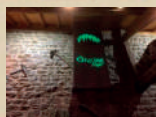
71490 Dracy-les-Couches

Tél. **06 66 93 08 66**

Courriel : francois.budin@sfr.fr



La Glycine Blanche



Le domaine viticole de la Glycine Blanche est situé au cœur du charmant village de Dracy-les-Couches. Jean-Philippe et Olivier Lebeault cultivent 16 hectares de vignes dans différentes appellations bourguignonnes et élaborent leurs vins suivant les méthodes traditionnelles.

Vins blancs : Aligoté, Chardonnay, Hautes-Côtes de Beaune, Mercurey Roc Blanc.

Vins rouges : Bourgogne, Côte du Couchois, Hautes-Côtes de Beaune, Côte chalonaise, Maranges, Maranges 1^{er} cru Les Loyères, Mercurey Roc Blanc, Santenay Le Chainey.

Egalement : Côteaux Bourguignons rosé et Crémant de Bourgogne.

Jean-Philippe et Olivier vous accueillent dans le cadre chaleureux de leur caveau ouvert tous les jours de la semaine à partir de 18h (sauf le mardi) et le samedi matin.

Domaine LA GLYCINE BLANCHE SAS

Rue de la Cure - 71490 Dracy-les-Couches

Tél. 07 60 63 19 68



Domaine Demontmerot

LA NEUVIÈME ET DIXIÈME GENERATIONS DU DOMAINE VOUS ATTENDENT À DRACY
LES COUCHES POUR PARTAGER UN MOMENT ET VOUS FAIRE DÉCOUVRIR
L'HISTOIRE DE CHAQUE CUVÉE



DOMAINE
VITICOLE

**DÉCOUVREZ
L'AUTHENTICITÉ DE NOS
VINS AU COEUR DES
CÔTES DU COUCHOIS**

NOUS SOMMES OUVERT SUR RDV POUR
UNE DÉGUSTATION DANS NOTRE
CAVEAU ET POUR UNE VISITE DE NOTRE
DOMAINE .

6 rue des roches 71490
Dracy les Couches

famille.demontmerot@sfr.fr

0623041519/0623430230

DOMAINE SEGUIN JONATHAN



VITICULTEUR

3, Rue de Niniolle - Nyon - 71510 Saint Sernin du Plain - Mob : 06 31 15 04 07

seguinjonathan18@gmail.com



DOMAINE LACOUR

Domaine Fabrice et Antonin Lacour

Fabrice et Antonin Lacour
12, Rue de la Mairie - 71510 Saint-Sernin-du-Plain

Port : 06 35 39 61 74

contact@domainelacour.com

CHÂTEAU DE DRACY



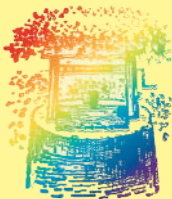
Domaine Château de Dracy

Benoît et Quentin de Charette

Château de Dracy - 71490 Dracy-lès-Couches

Tél. : 06 82 34 67 09 Mail : chateaudedracys@outlook.fr

Visite et dégustation sur rendez-vous



Domaine
du Puits Fleuri
Carole et Jean-Michel Picard

4, Rue de Marchez - 71490 Saint Maurice lès Couches

Tél. : 03 85 45 56 50 - Mob. : 06 19 99 73 02

Mail : carole.jean-michel.picard@sfr.fr

BIBRACTE

Vivez l'archéologie grandeur nature



Sur le mont Beuvray, Bibracte, était la capitale du peuple Eduen. Découvrez son histoire en parcourant les vestiges de l'ancien oppidum et remontez 2000 ans d'histoire en visitant son musée.



Site archéologique et naturel labellisé Grand Site de France



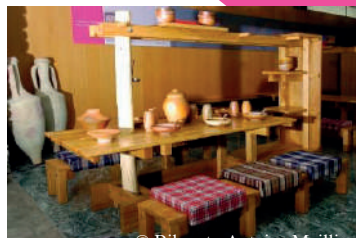
Musée ouvert tous les jours du 14 mars au 15 novembre 2026



Au restaurant Le Chaudron, dégustez un menu à la mode gauloise



Journée gauloise : musée + visite guidée + repas gaulois OU activité en famille



Il se passe toujours quelque chose à Bibracte !



La Nuit européenne des musées : samedi 23 mai

Les Journées européennes de l'archéologie : Samedi 13 et dimanche 14 juin

La Nuit du film d'archéologie : mardi 21 juillet.

Sous le ciel de Bibracte : mardi 4 août

Le Fantastic Picnic : Dimanche 13 septembre

Journées européennes du patrimoine : samedi 19 et dimanche 20 septembre

Solstice : le marché de Noël au musée, samedi 5 décembre

Retrouvez le programme de la saison culturelle, les horaires et les tarifs sur bibracte.fr. Réservez au **03 85 86 52 40**

EMPREINTES DU SACRÉ

À la recherche des lieux de culte gaulois
en Bourgogne-Franche-Comté

Du 14 juin au 15 novembre

Dans notre imaginaire collectif, les croyances des Gaulois sont le plus souvent associées à la Nature et à la figure du druide, serpe à la main. L'archéologie raconte aujourd'hui une tout autre histoire.

L'exposition vous invite à la recherche des vestiges matériels de croyances oubliées.

Entrée comprise dans l'entrée du musée



© Atelier Pangram

Faites le plein d'activités à Bibracte !

Visites guidées et activités pour tous : Cluedomus, le musée décalé... une animation différente, accompagnée par un guide, chaque jour des vacances scolaires (printemps, grandes vacances et automne).

Activités pour les enfants : ateliers d'archéologie, A l'assaut du Moussu, atelier terre à terre.

Balades en compagnie de rapaces en liberté avec des fauconniers. Réservation au **06 85 34 12 89**



Musée de Bibracte
Mont Beuvray
71990 Saint-Léger-sous-Beuvray

www.bibracte.fr
03 85 86 52 40
info@bibracte.fr

Un paradis pour les amoureux de la nature

Bibracte-Morvan des Sommets, c'est aussi un Grand Site de France qui regroupe 12 communes rurales enserrant les trois principaux sommets du Morvan. Panoramas à couper le souffle, profondes forêts, lacez vos chaussures de rando et explorez ses 1 000 kilomètres de chemins !



Topo Athletic Bibracte Ultra-Trail® Entrez dans l'aventure !

Avis aux amoureux de grands espaces et de défis, le premier ultra-trail de Bourgogne fera vibrer le Morvan du 13 au 15 novembre 2026, sur plusieurs parcours au cœur du Grand Site de France Bibracte – Morvan des Sommets. C'est le bourguignon Cédric Chavet, grand nom des ultras européens, qui est le parrain de cette première édition.

Un événement très attendu, au cœur d'un Morvan aussi sportif qu'inspirant. www.bibracteultrafr.fr

Rejoignez l'aventure en devenant bénévole

Renseignements : **06 12 91 54 55** ou ultraultraultraultra@gmail.com





03 85 86 80 38
welcome@autun-tourisme.com



© Céline Baccornet

Réservez votre prochaine Balade Contée !

La légende de la Vivre à Couches, **Le Temps des Mines** à Épinac, **Les légendes du Morvan** à Uchon et **Au Temps des Galvachers** à Anost.



WWW.AUTUN-TOURISME.COM

Découvrez notre patrimoine grâce à WIVISITES !
Des circuits audioguidés, disponibles en plusieurs langues et toute l'année sur notre territoire.



Téléchargez l'application WIVISITES ou scannez ces QR Code pour visiter nos cités de caractères !





LES BALADES VERTES AUTOUR DU COUCHOIS

LE CIRCUIT DES LAVOIRS Couches 9,22 Km	46/47
LA FONTAINE DE ST EMILAND Saint Emiland 7,83 Km	48
LES BALCONS DE DRACY Dracy-lès-Couches 8,88 Km	49
LES MOULINS Saint-Maurice-les-Couches 4,47 Km	50
LES MONTAGNES Couches 7,18 Km	51
LES HAMEAUX Couches 18 Km	52
LA TRÉZIJEANNOISE Saint-Jean-de-Trézy 10 Km	53



Comment télécharger les Balades Vertes « Autour du Couchois »

- 1) Se rendre sur le site bourgogne-tourismeencouchois.com
- 2) Onglet « Loisirs - Coin Sportif - Les randonnées »
- 3) Télécharger carte, topo et trace GPS 4) Bonne balade



GARAGE FICHOT

03 85 42 03 29

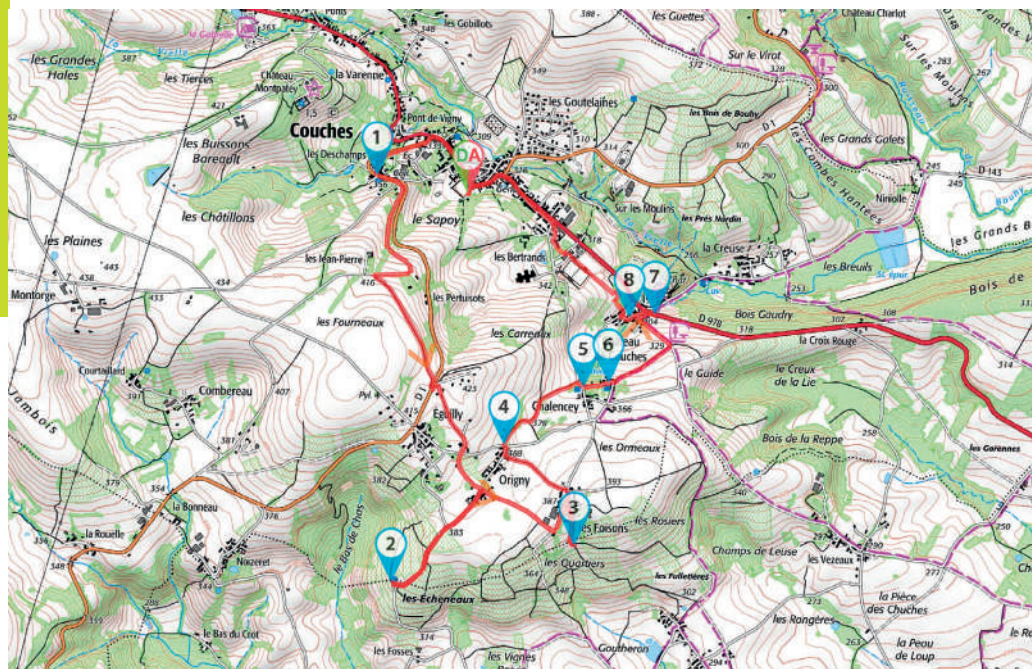
garagefichot71@gmail.com

Réparations véhicules automobiles toutes marques,
entretiens, distributions, diagnostics...

82 Bis, rue de la Varenne | 71490 Couches

Ouvert du lundi au vendredi de 8h00 à 12h00 et 13h30 à 18h00





CIRCUIT DES LAVOIRS

Promenade dans et autour de Couches à la découverte des Lavoirs. Il s'agit d'une version du circuit des lavoirs revisitée pour limiter les aller-retours et visant à utiliser au maximum des chemins.

Durée : 3h00 - **Distance :** 9,22 km

Dénivelé positif : 159 m

Difficulté : Facile

Commune : Couches (71490)

Circuit avec un balisage sur lamelles vertes.



Le Lavoir N°1 de L'Arquebuse

D/A Départ/arrivée

Lavoir N°1 L'Arquebuse

N 46.867734° / E 4.573731° - alt. 328m - km 0

1 Lavoir N°2 Les Deschamps

N 46.868629° / E 4.567422° - alt. 357m - km 0.82

2 Lavoir N°3 du Morné

N 46.84929° / E 4.568366° - alt. 343m - km 3.85

3 Lavoir N°7 des Foisons

N 46.851007° / E 4.581134° - alt. 368m - km 5.43

4 Lavoir N°5 d'Origny

N 46.855809° / E 4.576264° - alt. 389m - km 6.2

5 Lavoir N°6 premier de Chalency

N 46.858564° / E 4.581777° - alt. 357m - km 6.8

6 Lavoir N°8 deuxième de Chalency

N 46.858766° / E 4.583529° - alt. 349m - km 6.94

7 Lavoir N°9 du Gassu

N 46.862005° / E 4.586783° - alt. 307m - km 7.65

8 Lavoir N°10 quartier du Château

N 46.861847° / E 4.584999° - alt. 310m - km 7.8

D/A

N 46.867719° / E 4.573752° - alt. 328m - km 9.22



Le Lavoir N°5 d'Origny

Description

Le Lavoir N°1 de L'Arquebuse se trouve à droite du parking en contre bas. Ensuite sortez du parking en prenant à gauche la rue principale (suivre lavoir des Deschamps) jusqu'à l'église et tournez à gauche sur la route direction Le Creusot. A la fin du parking, emprunter la petite rue parallèle à la route du Creusot. Quand vous arrivez à l'intersection **le lavoir N° 2 des Deschamps** est en face. Ensuite continuez en montant sur la route principale en direction du Creusot, A la borne Michelin prendre sur la droite la direction des Pertuisots. Suivre cette route (lamelle Lavoir du Morné), après une épingle à droite et le Domaine les vignes Tatevin, prendre le large chemin de gauche avec magnifique vue sur la vallée. Arrivé sur une route suivez le Lavoir du Morné en face et aussitôt à droite le chemin qui passe entre les maisons et à travers champs. Arrivé au carrefour suivre en face le marquage Lavoir du Morné par la rue des Pierres jusqu'au carrefour suivant. Pour se rendre au Lavoir du Morné tournez à droite (lamelle Lavoir du Morné) suivre tout droit la petite route (environ 750m), qui après le plateau descend. **Le lavoir du Morné** se trouve à droite 50m après le panneau rue du Mornay .

Présence d'une table de pique-nique avec une vue magnifique, pour continuer faites demi-tour, remontez la côte jusqu'au carrefour ou vous avez tourné à droite. A ce carrefour prenez à droite la rue du Pré d'Hiver. Continuez sur cette route jusqu'à la place au centre du Hameau des Foisons. Sur la place prendre la première rue à droite (Rue de la Fontaine, Lamelle Lavoir des Foisons sur une ancienne pompe) sur 150m, **le Lavoir N° 7 des Foisons** est sur votre gauche. Présence d'une Table de pique-nique avec une superbe vue sur la vallée de la Dheune. Pour continuer remontez la rue de la Fontaine et

et continuez tout droit dans le Hameau, tournez à gauche après la dernière maison juste avant une belle croix. Le chemin en herbe vous conduit jusqu'au hameau d'Origny, au carrefour avec la route prendre à droite, au carrefour suivant traverser la route principale

le Lavoir N°5 d'Origny est sur votre gauche. Poursuivez par le chemin, laissez le premier chemin à droite et prenez le suivant qui descend entre un champ et une haie en direction du hameau de Chalency. Arrivé sur une route goudronnée tournez à droite **le Lavoir N° 6, Le premier de Chalency**. Pour continuer remontez la route sur 10m et prenez la première rue à gauche, et suivez deuxième lavoir de Chalency. Après ce lavoir continuez en direction de la Fontaine et du Lavoir du Gassu par un chemin plat. A son extrémité, au grand chemin, un espace pique-Nique avec une magnifique vue sur le Château Marguerite de Bourgogne. Prenez le chemin à gauche pour descendre au Hameau du Château, jusqu'à être face au Château et longer sur la droite la grande route **le Lavoir N°9 du Gassu** est dans la bâtisse à droite. Ensuite retournez sur vos pas pour prendre à gauche la rue du Château, le lavoir N° 10 est à 50m à droite. Continuez cette rue par un petit raidillon, au carrefour à 10m, à gauche une fontaine, à droite le chemin du retour (lamelle centre bourg). A 20m tournez à gauche (lamelle centre bourg) sur un sentier montant entre les jardins. Le suivre jusqu'au stade de Rugby, emprunter le chemin plat qui passe entre les stades pour déboucher sur une route en face de la pharmacie. Prendre le chemin goudronné qui la longe et passe devant la maison médicale, continuez pour sortir par un portail en fer face à l'allée des platanes que vous allez remonter en direction du centre de Couches et continuer le long de la grande route pour retrouver le parking du Départ.



Le Lavoir N°2 des Deschamps



PR6 – LA FONTAINE DE ST-EMILAND

Balade entre Paysage d'élevage, forêt et le Lac du Pont du Roi.

Durée : 2h 20 - **Distance :** 7, 83 km

Dénivelé positif : 38 m

Difficulté : Facile

Commune : Saint-Émiland (71490)

Description

Départ place du Champ de Foire. (Totem Départ suivre La Madeleine (PR6) Prendre en face la rue des chênes, la suivre et tourner à gauche sur la grande route direction Bouvier, Le Creusot. Après 400m tourner à droite sur la route goudronnée (Rue des Riottes) le long de l'étang. Au prochain carrefour tourner à droite. Continuer tout droit jusqu'à la grande route, au céder le passage prendre à droite sur 120m et la traverser pour prendre celle de gauche. Continuer tout droit sur cette route qui se transforme en chemin et après les maisons et le pylône téléphonique, Avant l'entrée de la Ferme, tourner à droite (Totem La Madeleine suivre Barrage du pont du Roi (PR6). Continuer

tout droit sur le chemin principal jusqu'à un carrefour marqué Fontaine de Saint Emiland. Site intéressant à 300m en suivant le chemin marqué Fontaine de Saint Emiland : Chapelle de plein air, Fontaine et Pierre Guénachère. Pierres dans lesquelles des artisans taillaient des meules de moulins. Reste plusieurs ébauches non terminées. Pour repartir remonter sur le chemin principal et prendre à gauche en direction du Barrage du Pont du Roi. Le chemin continue à-plat dans la forêt et plonge vers le Barrage. Arrivé au Lac prendre à droite (Totem Barrage du Pont du Roi suivre Départ (PR6) le grand chemin qui le longe sur environ 1Km. Continuer tout droit par la petite route goudronnée. Arrivé à Saint Emiland, à la Croix de pierre, prendre à gauche. Passer devant l'église, bifurquer à droite pour contourner le cimetière et rejoindre le point de départ.



PR8 - LES BALCONS DE DRACY

Dracy les Couches, Blotti au creux d'un vallon de vignes et d'élevages.

Durée : 2h 50 - **Distance :** 8,88 km

Dénivelé positif : 111 m

Difficulté : Facile

Commune : Dracy-lès-Couches (71490)

Description

Départ place de la Mairie (Totem départ suivre Bois de la Feuillie (PR8) prendre la direction de Mazenay, puis tournez à la première rue à gauche. Suivre la rue et passer devant le château. A l'intersection traversez en face pour prendre la petite route goudronnée marquée L'Etang qui se transforme en chemin et le suivre sur environ 1.4 Km. En haut de la montée, 20m après la ligne à HT tournez à gauche dans un chemin qui s'enfonce dans la forêt (souvent très humide).

Le suivre 1Km et arriver sur un petite route (Totem Bois de la Feuillie suivre les Porrouses (PR8) que l'on traverse pour continuer sur le chemin en face dans la forêt pendant 600m. A la route tournez à droite et prendre le premier chemin à gauche, le suivre sur 200m environ jusqu'à un carrefour avec des vestiges d'une ancienne croix sur la droite. Prendre le chemin de gauche en crête (Ancienne voie Romaine) et le suivre (en chemin Totem Les Porrouses suivre L'Oratoire (PR8) jusqu'à rencontrer une route.

Traversez vers l'oratoire poursuivre sur 80m (Totem Oratoire suivre Départ (PR8), prendre le chemin enherbé sur la gauche. Descendre jusqu'à une chicane, la franchir et bifurquez à gauche, franchir la deuxième chicane et suivre le chemin jusqu'à la route. Prendre à droite pour traverser le village et revenir à la place de la mairie.





PR9 - LES MOULINS

Saint-Maurice-lès-Couches typique et pittoresque village vigneron.

Durée : 1h 35 - **Distance :** 4, 47 km

Dénivelé positif : 126 m

Difficulté : Facile

Commune : Saint-Maurice-Lès-Couches (71490)

Description

Départ du parking derrière l'église. (Totem Eglise : suivre Les Moulins (PR9) prendre en face du parking la petite route goudronnée qui monte (containers à verre et papier) et la continuer jusqu'au replat, au carrefour tourner à droite. A la croix prendre en face la rue qui longe les maisons et bifurquer à droite pour descendre sur la route principale (CD1). La



traverser pour continuer sur le chemin descendant qui devient enherbé. Au carrefour, tourner à gauche, franchir le pont et monter pour rejoindre une route goudronnée que l'on suit sur la droite pour rejoindre le bourg de Saint-Maurice-lès-Couches. Passer devant la petite chapelle et continuer tout droit, traverser le village. Au carrefour avec une croix tourner à droite: Rue des Moulins. Descendre tout droit et traverser la rivière au petit pont, remonter le chemin sur l'autre versant et au carrefour (Totem « Les Moulins » suivre Les Guettes (PR9) tourner à droite. Arrivé sur une route (CD1) tourner à gauche et rester sur l'accotement pour rejoindre la plateforme « Parking / point de vue sur le Vignoble ». Continuer le long de la route en restant derrière la glissière de sécurité. A son extrémité, au carrefour avec une croix continuer 80m sur la route principale et la traverser pour emprunter sur la droite un chemin qui monte. Continuez sur ce chemin (voie Romaine) jusqu'en haut de la côte. Au carrefour avec un panneau de point remarquable et une croix en fer.

Tourner à droite (Totem « les Guettes » suivre Départ Eglise (PR9). Ce chemin goudronné descend en lacets jusqu'au hameau de Corcelles. Au hameau prendre le deuxième chemin sur la gauche pour rejoindre le CD1 que l'on suit sur la gauche pour retourner au point de départ à l'Eglise.



PR10 - LES MONTAGNES

Ce circuit vous promet de belles vues sur le vallon de Couches et de l'autre côté sur la vallée de la Dheune. COUCHES, village typique de la Bourgogne du Sud.

Durée : 2h 35 - **Distance :** 7,18 km

Dénivelé positif : 211 m

Difficulté : Facile

Commune : Couches (71490)

Description

Départ place de la mairie. Prendre la rue principale sur la droite suivre La Bergerie PR10 et au premier embranchement à gauche (rue de la bergerie) suivre Courtaillards PR10. Monter tout droit jusqu'au collège Louis Pergaud, traverser la RD1 (Route du Creusot) et suivre



en face la direction Montorge. Au carrefour sur le plateau (Point culminant 435m) tourner à gauche et 100 mètres après, à droite sur un chemin de terre. Descendre vers le hameau des Courtaillards Totem Courtaillards suivre Origny PR10. Continuer sur la route et traverser Combereau. Ensuite en arrivant sur une route plus importante tourner à droite, et après le transformateur électrique (à 100m environ) bifurquer à gauche sur un chemin de terre qui monte, le suivre tout droit jusqu'à l'arrivée sur la route du Creusot (RD1). La suivre sur la gauche jusqu'au hameau d'Eguilly, tourner à droite sur la petite route, la suivre sur environ 300m tourner à gauche Totem Origny suivre direction L'Arquebuse PR10. Peu après suivre le chemin enherbé (Ne pas partir à droite en direction du domaine viticole), à sa fin prendre à droite.

A la bifurcation qui suit, obliquer à gauche sur un chemin qui descend régulièrement. Peu après avoir rejoint un chemin venant de la droite, prendre à gauche un sentier qui arrive au niveau du stade. Suivre sur la gauche la route en direction du bourg et bifurquer à gauche sur le chemin entre le Domaine des Bertrands et le lotissement. Il se continue par un sentier qui monte avec un mur coté droit. A son extrémité virer à droite après la clôture pour revenir aux premières maisons, à la rue principale Totem L'Arquebuse suivre départ Mairie PR10 tourner à gauche pour rejoindre la place du départ.



PR11 - LES HAMEAUX

COUCHES, village typique de la Bourgogne du Sud. Circuit autour de Couches par les Hameaux.

Durée : 5h 55 - **Distance** : 18 km

Dénivelé positif : 318 m **Difficulté** : Facile

Commune : Couches (71490)

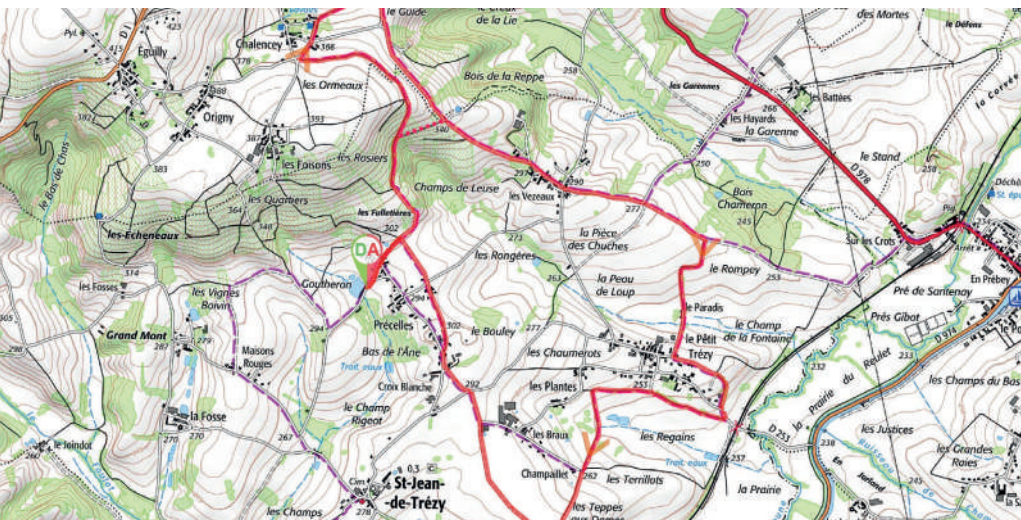
Description

Départ place de la Mairie. Prendre à gauche sur la rue principale direction L'Arquebuse PR11. Au Crédit Agricole suivre la Creuse PR11. Au carrefour en face de la Gendarmerie suivre la route direction Saint-Maurice-les-Couches. A 100m rester à droite en direction de Saint-Maurice et bifurquer à droite sur un sentier après la première maison. Rejoindre un chemin goudronné que l'on suit par la gauche. Le chemin devient enherbé jusqu'à rejoindre une route goudronnée en dessous du château, tourner à gauche. Après avoir traversé le hameau de la Creuse, Totem La Creuse suivre Les Rosiers PR11. 100m après le pont suivre à droite le chemin qui monte, arrivé sur le plateau tourner à gauche sur le grand chemin et ne pas le quitter avant son arrivée sur une route. Tourner à droite et traverser la D978 en direction des Hayards (C7). Faire 250m sur la route et tourner à droite sur un chemin, à sa fin tourner à gauche sur la route. Après avoir franchi un ruisseau, dans le virage à gauche, prendre le chemin à droite et le suivre sur 100m. Tourner à gauche dans le chemin qui monte et traverse le bois. A la sortie du bois dépasser le réservoir d'eau et au Totem les rosiers suivre Origny PR11, continuer jusqu'à la route. La suivre à droite sur 10m et descendre à gauche sur le chemin. Au carrefour aire de pique-nique et vue sur le château Marguerite de Bourgogne. Pour

repartir Chalency prendre la route à droite, à son extrémité prendre le chemin de gauche enherbé. A l'entrée de Chalency prendre la route à droite, à son extrémité face au lavoir, tourner à droite et aussitôt à gauche sur un chemin montant. Au carrefour tourner à gauche et suivre le chemin principal à droite pour arriver sur la route au hameau d'Origny. Au lavoir tourner à droite et suivre la route jusqu'à Eguilly Totem Origny suivre Courtaillard PR11. Au stop tourner à gauche et faire 250m et prendre le chemin à droite et le suivre sur 1Km, à la route tourner à droite puis à gauche en direction de Combereau. Au bout du goudron après avoir traversé Combereau et les Coutaillard monter le chemin, Totem Courtaillard suivre Les Menhirs PR11. A la route tourner à gauche, traverser Montorge et tourner à gauche au deuxième chemin, puis à l'intersection à droite. A la route tourner à gauche jusqu'au carrefour Totem les Menhirs suivre la Mairie PR11. A cet endroit possibilité de se rendre sur le site des Menhirs d'Epoigny à 800m. Pour continuer suivre le chemin goudronné à droite sur 1 Km.

Sous la ligne à HT prendre le chemin de gauche et le descendre jusqu'à la route principale (D978). La traverser et prendre le chemin en face, après le pont tourner à droite sur le chemin et encore à droite au carrefour suivant pour se diriger en direction de Couches. Au bout de ce chemin tourner à droite sur la route et aussitôt tourner à droite dans la rue qui descend, la suivre après le pont jusqu'à la première maison sur la gauche. Prendre après la maison le sentier sur la gauche (rue Goujon). Au bout du sentier tourner à droite, passer le pont et de nouveau à droite le long du mur, le chemin bifurque sur la gauche par une montée raide et rejoint La rue principale de Couches (D978) que l'on suit sur la gauche pour retrouver la Place de la Mairie.





PR12 - LA TRÉZIJEANNOISE

Parcourez les côtes du COUCHOIS pour découvrir le Château de COUCHES, caché au milieu des vignes.

Durée : 3h 15

Distance : 10 km (Variante : 8 km)

Dénivelé positif : 161 m

Difficulté : Facile

Commune : Saint-Jean-de-Trézy (71490)

Description

Départ de l'étang de Précelles Totem Etang de Précelles suivre Les Fulletières PR12 en direction du hameau de Précelles. Arrivé sur la place prendre en face le sentier Balisé au coin d'une maison. Au carrefour suivant aller tout droit Totem Les Fulletières direction Les rosiers PR12. Le chemin, après une première montée bifurque sur la droite à plat. Au carrefour suivant * aller tout droit le chemin monte à nouveau avec des vignes sur la droite et une haie à gauche. Arrivé en haut de la montée aller tout droit au carrefour en direction du hameau de Chalency. Arrivé sur la route goudronnée tourner à droite sur la route et au virage à droite prendre en face la rue qui descend. En bas de la rue tourner à droite dans un chemin enherbé (direction Lavoir du Gassu) . Au carrefour suivant, superbe vue sur le Château de Couches et possibilité de pique nique (présence d'une table). Tourner à droite sur le chemin qui monte, ensuite suivre sur la droite la route goudronnée

sur 30 mètres environ et prendre le chemin sur la gauche qui part à plat. Au début de la descente Totem les Rosiers suivre Le Petit Trezy PR12 point de vue sur la vallée de la Dheune. Aux Vezeaux traverser tout droit le Hameau par une route goudronnée direction les Hayards. Poursuivre sur cette route et au virage à gauche continuer sur le chemin empierré en face. Le suivre pendant 400m et tourner à droite sur le chemin enherbé devant la haie, qui après 2 virages rejoint le hameau du Petit Trézy. Prendre à gauche le chemin goudronné et au carrefour suivant continuer tout droit sur un chemin enherbé qui descend. Arrivé sur une route, la suivre 50m sur la gauche et tourner à droite totém Petit Trezy suivre Les Fulletières PR12. Continuer tout droit et avant de rejoindre le goudron tourner à gauche (petit lavoir sur le côté droit après le carrefour). Continuer tout droit jusqu'au deuxième carrefour et tourner à droite sur un beau chemin empierré qui rejoint une route goudronnée à proximité de grands bâtiments d'élevage. Prendre la route en face, au carrefour suivant aller tout droit et prendre rapidement le chemin enherbé sur la droite jusqu'à rencontrer une route que l'on traverse pour aller tout droit sur environ 300m. On retrouve le Totem Les Fulletières, suivre la direction Départ. Dans le Hameau traverser la place pour retourner au point de départ.

* **Variante :** Prendre le chemin à droite entre les vignes pour rejoindre directement le Totem les Rosiers.



L'AGENDA DES MANIFESTATIONS

Samedi 20 Juin

BEACH RUGBY

Zone de Loisirs
71490 Couches

Du 1^{er} au 4 Juillet

JAZZ À COUCHES

39^{ème} édition

Zone de Loisirs - 71490 Couches
www.jazzacouches.fr

Du 12 au 18 Juillet

FESTIVAL DES NUITS DU MONT ROME

26^{ème} édition

Théâtre David - 71510 St Sernin-du-Plain
www.nuitsdumontrome.com

Du 17 au 19 Juillet

FÊTE PATRONALE TIR DE L'OISEAU

Avec la participation
de la société de l'Arquebuse

Les 1^{er} et 2 Août

RONDE DU COUCHOIS

25^{ème} édition

Couches, Dracy-les Couches,
St Maurice-Les-Couches,
St Sernin-du-Plain

27 au 30 Août

FESTIVAL SOUS L'BARNUM

Le Petit théâtre du bât de l'âne
71490 Saint Jean-de-Trézy
www.theatre-batdelane.fr

Les 19 et 20 Septembre

JOURNÉES DU PATRIMOINE

A la découverte de l'histoire
de Couches
et de ses monuments
Prieuré Saint Georges
71490 Couches

Les 24 et 25 octobre

FOIRE AUX ANTIQUITÉS 30^{ème} édition

Exposition-Ventes de meubles
anciens, tableaux, bibelots,
tapis et livres rares
Prieuré Saint Georges
71490 Couches

Les 5 et 6 Décembre

MARCHÉ DE NOËL 26^{ème} édition

Artisanat et Gastronomie
Prieuré Saint Georges
71490 Couches

De septembre à juin

SPECTACLE SALLE JEAN GENET

10, Route de Chalencey
71490 Couches
Renseignement et réservations
Tel : **03 85 93 84 53**
Courriel : sallejean-genet@orange.fr

1/2/3/4
JUILLET
2026

JAZZ

COUCHES

WWW.JAZZACOUCHES.FR

Retrouvez toute la programmation artistique
et les détails sur notre site : jazzacouches.fr



LOISIRS
ET MANIFESTATIONS





LOISIRS
ET MANIFESTATIONS

Festival de Musique

www.nuitsdumontrome.com

du
12
au
18
juillet
2026

26^e
édition



Les
NUITS
du Mont Rome



THÉÂTRE DAVID - 71510 SAINT SERVIN DU PLAIN

RENSEIGNEMENTS ET RÉSERVATIONS : contact@nuitsdumontrome.fr



REGION
Bourgogne
Franche
Comté



Grand
Chalon



SPEDIDAM



ici
Bourgogne

LE JOURNAL

Crédit Mutuel





À VOIR OU À VISITER AUTOUR DU COUCHOIS

BEAUNE

HOSPICES DE BEAUNE

Musée de l'Hôtel-Dieu

Place de la Halle

Tél. 03 80 24 45 00

Site : www.hospices-de-beaune.com

Office de tourisme Beaune

Tél : 03 80 26 21 30

Site : www.beaune-tourisme.fr

LE CREUSOT

CHÂTEAU DE LA VERRERIE

Musée de l'homme et de l'industrie

71, Place Schneider

Tél : 03 85 73 92 00

Une usine devenue résidence, aujourd'hui Musée de l'homme et de l'industrie.

Site : www.ecomusee-creusot-montceau.fr

PAVILLON DE L'INDUSTRIE

Académie François Bourdon

71 Place Schneider,

Tél : 03 85 80 81 51

Le Pavillon de l'Industrie est un centre d'interprétation sur l'industrie du Creusot.

Site : www.pavillon-industrie.fr

Creusot Montceau Tourisme

Château de la Verrerie

71200 Le Creusot

Tél. 03 85 55 02 46

BLANZY

MUSÉE DE LA MINE

34, rue du Bois Clair

Tél : 03 85 68 22 85

Site : www.musee-mine-blanzy.fr

Sur le site de l'ancien puits Saint-Claude devenu musée, laissez-vous happer par cette visite au cœur de la vie des mineurs.

ÉCUISSÉS

VILLA PERRUSSON ET SON JARDIN

Rue de la Gare

Tél : 03 85 68 21 14

Site : www.villaperrusson.fr

La villa Perrusson, est le plus beau témoignage conservé des hommes et des femmes qui ont façonné la céramique en Bourgogne à la toute fin du XIX^e siècle.

MONTCEAU-LES-MINES

USINE AILLOT GALERIE DU CAMION ANCIEN

17, Rue des Prés

Tél : 06 84 54 69 23

Site : usineaillot.canalblog.com

L'usine Aillot date du XIX^e siècle. On y fabriquait des rouleaux compresseurs pour les entreprises de travaux publics.



AUTUN



1 : Tympan de la Cathédrale Saint-Lazare.

2 : Musée Rolin

Le musée détient une riche collection gallo-romaine.

3 : Théâtre romain

4 : Porte d'Arroux

5 : Porte Saint-André

6 : Temple de Janus

7 : Rempart ville d'Autun

8 : Pyramide de Couhard



13 rue du Général Demetz - Autun

Tél.: 03 85 86 80 38

Voir horaires sur

www.autun-tourisme.com/fr/contact

CIRY-LE-NOBLE

LA BRIQUETERIE

D974, route du Canal

Tél : 03 85 57 30 74

À Ciry-le-Noble, le long du canal du Centre, se dresse l'ancienne fabrique Vairet-Baudot. Cette imposante usine de céramique a été préservée dans son état à sa fermeture.

CHALON-SUR-SAÔNE

MUSÉE NICÉPHORE NIÉPCE

28, Quai des Messageries

Tél. 03 85 48 41 98

Site : www.museeniepce.com

Musée de la photographie Nicéphore Niépce, toute l'histoire de la photographie depuis son invention par Niépce jusqu'à l'image numérique.

MUSÉE VIVANT-DENON

Place de l'Hôtel-de-Ville

Tél. 03 85 94 74 41

site : <http://www.museedenon.com/>

Le musée Denon rassemble des témoignages de différentes cultures au travers d'objets archéologiques, sculptures, œuvres graphiques, objets ethnographiques



SAS Antiquités Franck

18, rue Saint Nicolas - 71490 COUCHES

Tél: 06 22 92 24 92

Courriel: patrickfranck0746@icloud.com



PARCS ET AIRES DE JEUX

TOULON SUR ARROUX

DIVERTI'PARC

529 , route de la Défriche
71320 Toulon sur Arroux

Tél : 03 85 79 59 08

Site : www.divertiparc.com

100% Famille, 100% Aventure, 100% Nature et Biodiversité,
100% Sensations, 100% Emotions, 100% Convivial,
100% Insolite...

LE CREUSOT

PARC DES COMBES LE PLEIN DE SENSATIONS POUR TOUTE LA FAMILLE !

Promenade des Crêtes

Tél : 03 85 55 26 23

Site : www.parcdescombes.com

Mail : info@parcdescombes.com

GIVRY

ACROGIVRY

« l'Aventure en forêt »

Forêt communale de Givry
D104 - 71640 Givry

Tél : 06 80 00 35 45

www.acrogivry.com

CORDESSE

VELORAIL DU MORVAN

Gare de Cordesse-Ignoray
71460 Cordesse

Tél : 06 82 44 53 84

<https://veloraildumorvan.fr>

MONTCHANIN

GOLF DU CHATEAU D'AVOISE

71210 Montchanin - 18 trous

Tél : 03 85 78 19 19

<http://golf-avoise.com/>

AUTUN

GOLF MUNICIPAL D'AUTUN

9 trous

27, chemin des Ragots - 71400 Autun

Tél : 03 85 52 09 28

www.golfautun.fr

COUCHES

TENNIS

2 cours - Zone de Loisirs Couches

Pour tout renseignement complémentaire :
www.tennisclubducouchois.siteweb.org



PISCINES 

PISCINE DE MONTCHANIN

12, rue d'Avoise

Tél : 03 85 78 15 38

PISCINE DU PARC LE CREUSOT

Promenade du Midi

Tél : 03 85 77 58 95

www.le-creusot.fr/complexe-aquatique-du-parc

SANTENAY

Avenue des Sources

Tél : 03 80 20 61 17

www.ville-de-santenay.fr

PISCINE DE CHAGNY

Chemin du Pâquier

Tél. 03 85 87 23 94

www.chagny.fr

CENTRE NAUTIQUE AUTUN

Route de Chalon

Tél : 03 85 52 24 45

www.grandautunoismorvan.fr

LACS & ÉTANGS 

ÉTANG DE MONTAUBRY

PLAGE DES PATINS

71670 LE BREUIL

LAC DE LA FERTÉ

Lac de Laives

71240 LAIVES

LAC DES SETTONS

D973 Les Settons

58230 MON TSAUCHE-LES-SETTONS

QUAD VIGNES ET CHÂTEAUX



Randonnées touristiques en Quads biplaces ou Buggy 3 places

Contact : Samuel DESSOL

Domaine les Bertrands

6, Route de Chalencey 71490 Couches

Tél. 07 88 58 31 26

Courriel : info@quad-vignes-chateaux.fr

site : www.quad-vignes-chateaux.fr

Au départ du *Domaine les Bertrands* (Gîtes et chambres d'hôtes de charme, piscine...) vous aurez le choix entre 7 randonnées allant de 30 minutes à 1 journée.

Randonnées touristiques en quads biplaces ou en buggy 3 places (passagers gratuits !) spécialement étudiés pour votre confort et votre sécurité. Pour découvrir cette région magnifique, vous serez accompagnés par un guide diplômé et pourrez mêler le plaisir de la balade à celui des plaisirs œnologiques et historiques avec la visite d'un château. Accessible à tous: de débutants à confirmés, formules «groupe» ou privative «VIP», séminaires, réunions de famille ou d'amis, enterrements de vie de jeunes gens, propriétaires de quads... Chèques vacances acceptés. Réservation obligatoire.



GALERIE D'ASIE CENTRALE **ARTISANAT DE LA 'ROUTE DE LA SOIE'**

(Kazakhstan, Kirghizistan, Ouzbékistan, Tadjikistan, Turkménistan)



Brigitte et Loup Bréfort vous accueillent aux beaux jours (d'avril à octobre) pour une visite commentée de leur galerie de souvenirs des pays d'Asie Centrale. Une exposition d'art, d'artisanat et de photographies des pays de la 'Route de la Soie'.

*Visite entièrement gratuite mais sur rendez-vous uniquement, au 28, rue Saint Nicolas, à Couches. S.v.p. prendre rendez-vous par texto au **06 45 98 80 20**.*



MAIRIES

Mairie de Couches

Mairie de Dracy les Couches

Mairie de St Émiland

Mairie de St Gervais sur Couches

Mairie de St Maurice les Couches

Mairie de St Jean de Trezy

Se reporter aux pages Patrimoine

POSTE/BANQUE

Couches 71490

Agence postale communale
du lundi au samedi de 9h à 12h
Place Hôtel de Ville

Tél. 03.85.96.24.99

Crédit Agricole

Distributeur automatique de billets
Rue de l'Arquebuse

Tél. 0. 800. 63.51.10

SERVICES MÉDICAUX SANTÉ

Couches 71490

Maison de Santé du Couchois

10, rue des Grands Bois

Tél. 03.85.49.99.41

Téléconsultation 09 78 46 96 40

Pharmacie

Rue des Grands Bois

Tél. 03.85.98.91.91

CENTRES HOSPITALIERS

Le Creusot 71200

Hôpital Hôtel Dieu

175, rue Maréchal Foch

Tél. 03.85.77.20.00

Autun 71400

Centre Hospitalier

7, bis rue de Parpas

Tél. 03.85.86.84.84

Chalon sur Saône 71100

Centre Hospitalier William Morey

4, rue Capitaine Drillien

Tél. 03.85.44.66.88

TAXIS

Saint Léger sur Dheune 71510

Taxis DUREY

Tél. 06.26.30.05.09

BUS ET TRAIN

Couches 71490

Bus Ligne 1 : liaisons régulières
avec Autun et Chalon sur Saône

Train : GARE TGV

Le Creusot - Montchanin - 20 km

GARE DE SAINT LEGER-SUR
DHEUNE

Trains Mobigo pour Montchanin /
Chalon sur Saône

CULTURE ET TOURISME

Couches 71490

Bibliothèque,

Rue St Nicolas.

Tél. 03.85.45.41.81

LUDOTHÈQUE

Couches 71490

Ludothèque

10, route de Chalency

Tél. 03.85.93.84.53

OFFICES DE TOURISME

Autun 71400

OTGAM

13, rue Général Demetz.

Tél. 03.85.86.80.38

autun-tourisme.com

Le Creusot 71400

Office de Tourisme

Château de la Verrerie

Tél. 03.85.55.02.46

creusotmontceautourisme.com

Chalon 71100

Office de Tourisme

4, Place du Port Villiers

Tél. 03.85.48.37.97

achalon.com

Beaune 21200

Office de Tourisme

Porte Marie de Bourgogne

6, bd Perpreuil

Tél. 03.80.26.21.30

beaune-tourisme.fr

Nolay 21340

Antenne de Nolay

13, rue de la République

Tél. 03.80.21.83.73

COMMERCES

Couches 71490

Épicerie PROXIMARCHÉ

3 place de la République

Tél. : 09.81.45.54.00

Carrefour Express

Rue Saint Nicolas

Tél : 03 85 45 53 69

Fleuriste « Au Bouquet
de Campagne »

1, rue St Georges

Tél. 03.85.49.61.62

Boulangerie

« Au P'tits pains

de Marguerite »

22, rue Saint Georges

Tél. 03.85.49.65.27

Coiffeur Alexandra

7, rue Saint Georges

Tél. 03.85.45.52.83

L'OVALE

bar - tabac - jeux

5, Grande Rue

Tél : 03.58.09.69.01

SAS Antiquités Franck

18, Rue Saint Nicolas

Tél : 06 22 92 24 92

Le chineur

Rue Saint Martin

Tél. 03 85 45 53 44

Garage Fichot

Rue de la Varenne

Tél. 03 85 42 03 29

Prothésiste ongulair

3, rue Saint Georges

Tél : 06 66 77 70 93

Carrefour express



69 rue saint nicolas - 71490 COUCHES


Station service 24/24

Vente de gaz

Location utilitaire

Locker Mondial Relay

Laverie automatique

 **express**

**BOUCHERIE
100% FRANÇAISE**

Ouvert du lundi au samedi de 8h à 20h & le dimanche de 9h à 12h30

Norah Signature

Prothésiste ongulaire

☎ 06 66 77 70 93

📷 Norah.signature

📍 3 Rue Saint-Georges
Couches 71 490

Ce fascicule vous est proposé par l'Association Tourisme et Culture autour du Couchois (siège Mairie de Couches).

La composition est assurée Typoman - www.typoman.fr - Impression "onlineprinters.fr".

Crédit photos les adhérents à l'association et Adobe Stock. Sauf erreur typographique. Ne pas jeter sur la voie publique.

N.B : les prix et les informations nous ont été transmis par les prestataires. Des modifications peuvent intervenir, il est vivement conseillé de vous adresser directement aux propriétaires afin de vous faire préciser les conditions de réservations et de séjours. L'Association Tourisme et Culture Autour du Couchois ne pourra être tenue pour responsable de tout changement ou erreur d'information.

COUCHES EN
BOURGOGNE



FÊTE
DE LA
VIVRE

26-27 AOÛT 2028

UNE LÉGENDE À VIVRE

